

## LMV Agglomération

315 avenue Saint Baldou - 84300 Cavaillon

Tél. : 04 90 78 82 30

communication@c-lmv.fr

www.luberonmontsdevaucluse.fr



Accusé de réception - Ministère de l'Intérieur

084-218400992-20230929-DE\_2023\_060-DE

Accusé certifié exécutoire

Réception par le préfet : 29/09/2023

# RAPPORT D'ACTIVITÉ 2022

Cabrières d'Avignon • Cavaillon • Cheval-Blanc • Gordes • Lagnes  
Lauris • Les Beaumettes • Les Taillades • Lourmarin • Maubec  
Mérindol • Oppède • Robion • Puget-sur-Durance • Puyvert • Vaugines



# 2022 Créatif...

*Conformément à l'article 40 de la loi Chevènement du 12 juillet 1999, venu ajouter un article L.5211.39 au CGCT, les Présidents des EPCI comportant au moins une commune de plus de 3 500 habitants ont l'obligation de fournir au maire de chaque commune membre, avant le 30 septembre, un rapport retraçant l'activité de l'EPCI.*



Au nom du conseil communautaire de Luberon Monts de Vaucluse Agglomération, j'ai le plaisir de vous adresser notre rapport d'activité 2022.

Si ce document relève d'une obligation légale, au titre du code général des collectivités territoriales, il est surtout l'occasion de partager avec vous, de manière exhaustive et objective, l'immense travail accompli par les services de notre Agglomération qui mettent en œuvre les politiques publiques décidées par les élus.

Luberon Monts de Vaucluse est une véritable fourmilière qui s'active toute l'année pour rendre aux habitants de nos 16 communes un service public d'une grande qualité. En effet, derrière chacune de nos actions, chacun de nos projets, il y a des hommes et des femmes engagés et dévoués.

Comme vous pourrez le constater, en consultant ce rapport, nos services ne cessent de s'améliorer et de s'étoffer ; nos projets voient le jour grâce à une bonne capacité de nos agents à porter les maîtrises d'ouvrage et à aller capter des subventions publiques indispensables à leur réalisation. Je souhaite ici remercier l'ensemble

de nos partenaires qui nous soutiennent et qui nous font confiance : Etat, Région, Département, mais aussi la Caisse d'Allocations Familiales et la MSA pour la petite enfance, l'Agence de l'eau, l'Ademe, Citéo, etc.

Collecte des déchets et déchetteries, transports en commun et mobilités douces, habitat et politique de la ville, médiathèques et musiques actuelles, crèches, relais petite enfance et piscines, France Services et Point Justice, insertion et emploi, accueil d'entreprises et attractivité touristique, espace naturel sensible et protection des biens et des personnes contre le risque inondation, gestion de l'eau potable, de l'assainissement et des eaux pluviales : il y a le travail qui se voit et aussi celui qui ne se voit pas mais qui est tout aussi indispensable et fait de notre Agglomération une collectivité centrale dans nos vies au quotidien.

Cet investissement conséquent et permanent au service de notre territoire et de ses habitants mérite d'être valorisé. Par avance, je vous remercie de la diffusion que vous voudrez bien faire de ce rapport d'activité 2022.

Bien cordialement,

Gérard Daudet  
Président de Luberon Monts de Vaucluse Agglomération



SORGUE

SORGUE

Gordes

Lagnes

Cabrières d'Avignon

Cousteller

Les Beaumettes

Robion

Maubec

Les Taillades

Oppède

Cavaillon

Cheval-Blanc

Mérindol

Puget sur Durance

DURANCE

COULON

DURANCE

DURANCE

2

6

2

France services

monts de vaucluse

# LUBERON MONTS DE VAUCLUSE AGGLOMÉRATION

- **Date de création** : 1<sup>er</sup> janvier 2017
- **Président** : Gérard DAUDET
- **16** communes
- **55 718** habitants
- **355 km<sup>2</sup>**
- **157 hab / km<sup>2</sup>**
- **176 ha** de zones d'activités économiques
- **49** bâtiments et équipements hors offices de tourisme

## En 2022, LMV c'est :



Siège administratif



14 Structures multi-accueils Petite Enfance



La Maison de la Petite Enfance



2 Piscines



3 Offices de tourisme



2 lieux de Musiques actuelles



12 Médiathèques et 1 point Lecture



6 Déchetteries



Le Centre tertiaire de Lagnes



1 Espace France Services



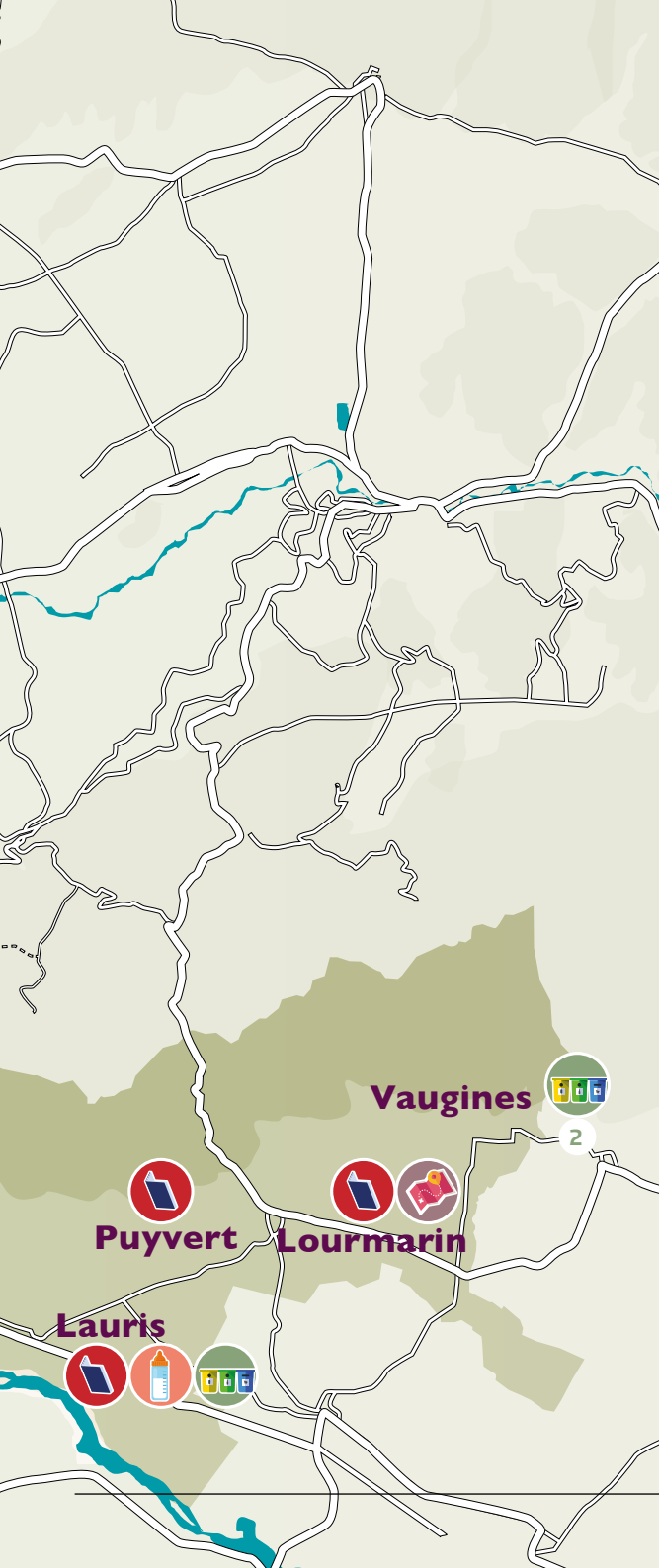
1 Point justice



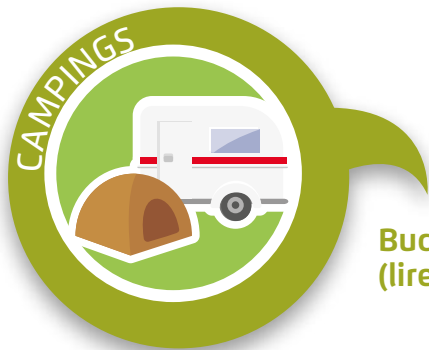
1 Pôle mobilité



2 Campings



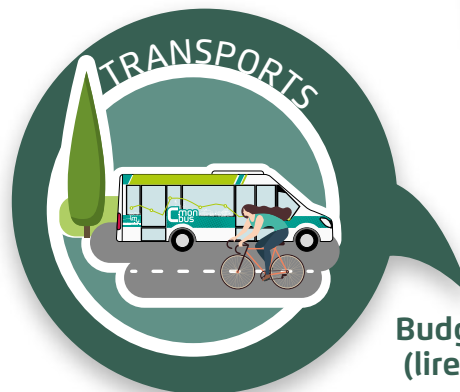
# LES COMPÉTENCES DE L'AGGLOMÉRATION AU 31 DÉCEMBRE 2022



Budget annexe :  
(lire en page Finances)



Budget annexe :  
(lire en page Finances)



Budget annexe :  
(lire en page Finances)



**Budget principal 2022 :**  
Dépenses d'équipement  
engagées : 8,56 M€  
(avec fonds de concours,  
subventions d'équipement)  
Dépenses de fonctionnement :  
47,20 M€  
Recettes de fonctionnement :  
51,06 M€  
Dette par habitant : 206 €  
Désendettement : 2,2 ans



Budget annexe :  
(lire en page Eau /  
Assainissement / Gemapi)



# LES ÉVÉNEMENTS CLÉS DE 2022

**22 février :**  
Inauguration de la crèche  
Au Fil du Temps



**5 mai :**  
Sortie du 1<sup>er</sup> numéro  
d'ICI, l'actu près de  
chez moi



**28 avril :**  
Forum recrutement



**30 juillet :**  
Prox Raid Aventure





**16 septembre :**  
inauguration du Pôle  
mobilité



**29 septembre :**  
Forum défense et  
sécurité

**15 décembre :**  
Soirée des agents



**12 septembre :**  
Inauguration de la  
déchetterie de Lauris



**20 octobre :**  
Automne des dépistages



**Novembre 2022 :**  
LMV participe à la  
foire de Cavillon



# EXÉCUTIF AU 31 DÉCEMBRE 2022

Suite aux élections municipales de mars et juillet 2020, la Gouvernance de LMV Agglomération a été largement renouvelée. Les 55 nouveaux élus communautaires ont été installés le 9 juillet 2020 et ont réélu Gérard Daudet à la Présidence de l'Agglomération.

## Président



**Gérard DAUDET**, Maire de Cavaillon

## Le bureau



**Patrick SINTES**  
1<sup>er</sup> vice-Président,  
Maire de Robion  
*Délégué au développement  
économique*



**Christian MOUNIER**  
2<sup>e</sup> vice-Président,  
Maire de Cheval-Blanc  
*Délégué à la gestion et à la  
valorisation des déchets*



**André ROUSSET**  
3<sup>e</sup> vice-Président,  
Maire de Lauris  
*Délégué aux mobilités douces*



**Philippe BATOUX**  
4<sup>e</sup> vice-Président,  
Maire de Mérindol  
*Délégué aux espaces naturels  
sensibles*



**Frédéric MASSIP**

5<sup>e</sup> vice-Président,  
Maire de Maubec

*Délégué à l'eau, à l'assainissement  
et au marché de Coustellet*



**Nicole GIRARD**

6<sup>e</sup> vice-Présidente,  
Maire des Taillades

*Déléguée au tourisme et aux  
campings*



**Delphine CRESP-PIROLA**

7<sup>e</sup> vice-Présidente,  
Maire de Cabrières-  
d'Avignon

*Déléguée à la petite enfance*



**Richard KITAEFF**

8<sup>e</sup> vice-Président,  
Maire de Gordes

*Délégué à l'aménagement du  
territoire et à la politique de  
l'habitat*



**Claude SILVESTRE**

9<sup>e</sup> vice-Président,  
Maire de Lagnes

*Délégué à l'agriculture et à la ruralité*



**Jean-Pierre GERAULT**

10<sup>e</sup> vice-Président,  
Maire d'Oppède

*Délégué à l'économie  
entrepreneuriale et à la prospection  
d'entreprises exogènes*



**Jean-Pierre PETTAVINO**

11<sup>e</sup> vice-Président,  
Maire de Lourmarin

*Délégué au développement  
numérique*



**Sylvie GREGOIRE**

12<sup>e</sup> vice-Présidente,  
Maire de Puyvert

*Déléguée à l'environnement*



**Amélie JEAN**

13<sup>e</sup> vice-Présidente,  
Maire de Puget

*Déléguée aux piscines*



**Frédérique ANGELETTI**

14<sup>e</sup> vice-Présidente,  
Maire de Vaugines

*Déléguée à l'emploi et à la formation*



**Claire ARAGONES**

15<sup>e</sup> vice-Présidente,  
Maire des Beaumettes

*Déléguée aux médiathèques et aux  
musiques actuelles*



**Elisabeth AMOROS**

conseillère  
communautaire  
déléguée, Adjointe au  
Maire de Cavaillon

*Déléguée à la politique de la ville*

# LES CONSEILLERS COMMUNAUTAIRES ET LES MEMBRES DES COMMISSIONS AU 31 DÉCEMBRE 2022

## CABRIÈRES D'AVIGNON

**Pascal JUNIK** (Développement économique, médiathèques et musiques actuelles, tourisme et campings, aménagement du territoire et politique de la ville)

## CAVAILLON

**Alain ATTARD** (Petite enfance, ANRU et cœur de ville)

**Magali BASSANELLI** (Développement économique, GEMAPI et pluvial, piscines)

**Fabienne BLANCHET** (Développement économique, tourisme et campings)

**Roland CARLIER** (Gestion et valorisation des déchets)

**Marie-Hélène CLEMENT** (Gestion et valorisation des déchets, petite enfance)

**Patrick COURTECUISSÉ** (Espaces naturels sensibles, aménagement du territoire et politique de l'habitat)

**Mathilde DAUPHIN** (Développement numérique, emploi et formation, piscines)

**Martine DECHER** (Agriculture et ruralité, mobilités douces)

**Eric DERRIVE** (Sports, ANRU et cœur de ville)

**Gérard JUSTINESY** (Espaces naturels sensibles, eau et assainissement, GEMAPI et pluvial)

**Fabrice LIBERATO** (Innovation entrepreneuriale et prospection d'entreprises exogènes, aménagement du territoire et politique de l'habitat, Travaux et Accessibilité)

**Laurence PAIGNON** (Développement numérique, médiathèques et musiques actuelles, transports)

**Céline PALACIO** (Emploi et formation, politique de la ville)

**Julia PIERI** (Innovation entrepreneuriale et prospection d'entreprises exogènes, tourisme et campings)

**Jean-Philippe RIVET** (Environnement, Agriculture et ruralité)

**Isabelle ROUX** (Environnement, mobilités douces)

**Jean-Michel SELLES** (Finances, travaux et accessibilité, eau et assainissement)

**Eric VOURET** (Finances)

**Maria-Térèse DU PORT DE PONCHARRA** (ANRU et cœur de ville, politique de la ville)

**Etienne BOURSE** (Développement économique, tourisme et campings)

**Jean-Pierre PEYRARD** (Finances, innovation entrepreneuriale et prospection d'entreprises exogènes, gestion et valorisation des déchets, travaux et accessibilité, GEMAPI et pluvial, agriculture et ruralité, mobilités douces)

**Annie PONTET** (Environnement, aménagement du territoire et politique de l'habitat)

## CHEVAL BLANC

**Félix BOREL** (Environnement, eau et assainissement, tourisme et campings, aménagement du territoire et politique de l'habitat)

**Gaëtane CATALANO LLODES** (Développement économique, travaux et accessibilité, politique de la ville)

**Marie-Thérèse NEMROD BONNAL** (Développement numérique, emploi et formation, petite enfance, médiathèques et musiques actuelles, transports, mobilités douces, ANRU et cœur de ville)

## GORDES

**Marie-Thérèse MACK** (Développement économique et numérique, emploi et formation, environnement, eau et assainissement, GEPU et pluvial, médiathèques)



*et musiques actuelles, agriculture et ruralité, piscines, transports, mobilités douces, ANRU et cœur de ville, politique de la ville)*

## LAGNES

**Véronique MILESI** (Petite enfance, médiathèques et musiques actuelles)

## LAURIS

**Séverine MARIANI-RENOUX** (Innovation entrepreneuriale et prospection d'entreprises exogènes, tourisme et campings, piscines)

**Christine LION** (Finances, développement économique, aménagement du territoire et politique de la ville)

**Didier SEBBAH** (Développement numérique, emploi et formation, environnement, eau et travaux, médiathèques et musiques actuelles)

## MAUBEC

**Aurore STELLA** (Développement numérique, innovation entrepreneuriale et prospection d'entreprises exogènes, emploi et formation, petite enfance, médiathèques et musiques actuelles, piscines, mobilités douces)

## MÉRINDOL

**Isabelle MELANCHON** (Développement économique et numérique, innovation entrepreneuriale et prospection d'entreprises exogènes, emploi et formation, petite enfance, tourisme et campings, piscines, aménagement du territoire et politique de la ville)

## OPPÈDE

**Danielle AUDIBERT** (Petite enfance, travaux et accessibilité, médiathèques et musiques actuelles, aménagement du territoire et politique de l'habitat, ANRU et cœur de ville)

## ROBION

**Marie-José MONFRIN** (Petite enfance, médiathèques et musiques actuelles, tourisme et campings, piscines)

**Michel NOUVEAU** (Environnement, agriculture et ruralité)

**Christine NALLET** (Développement économique, environnement, médiathèques et musiques actuelles, mobilité, aménagement du territoire et politique de la ville)

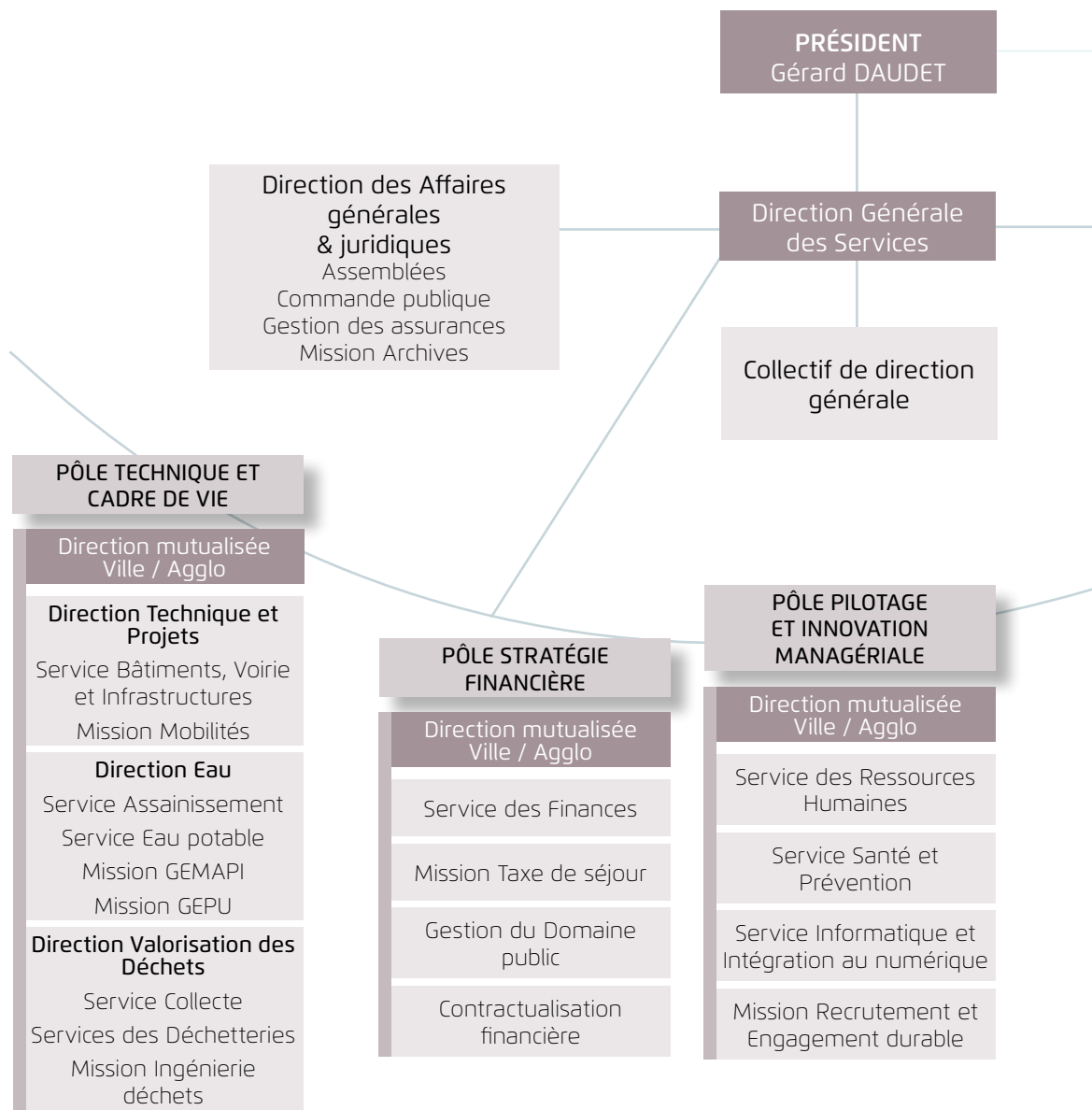
## LES TAILLADES

**Michel LE FAOU** (Finances, développement économique, eau et travaux, médiathèques et musiques actuelles, aménagement du territoire et politique de la ville)

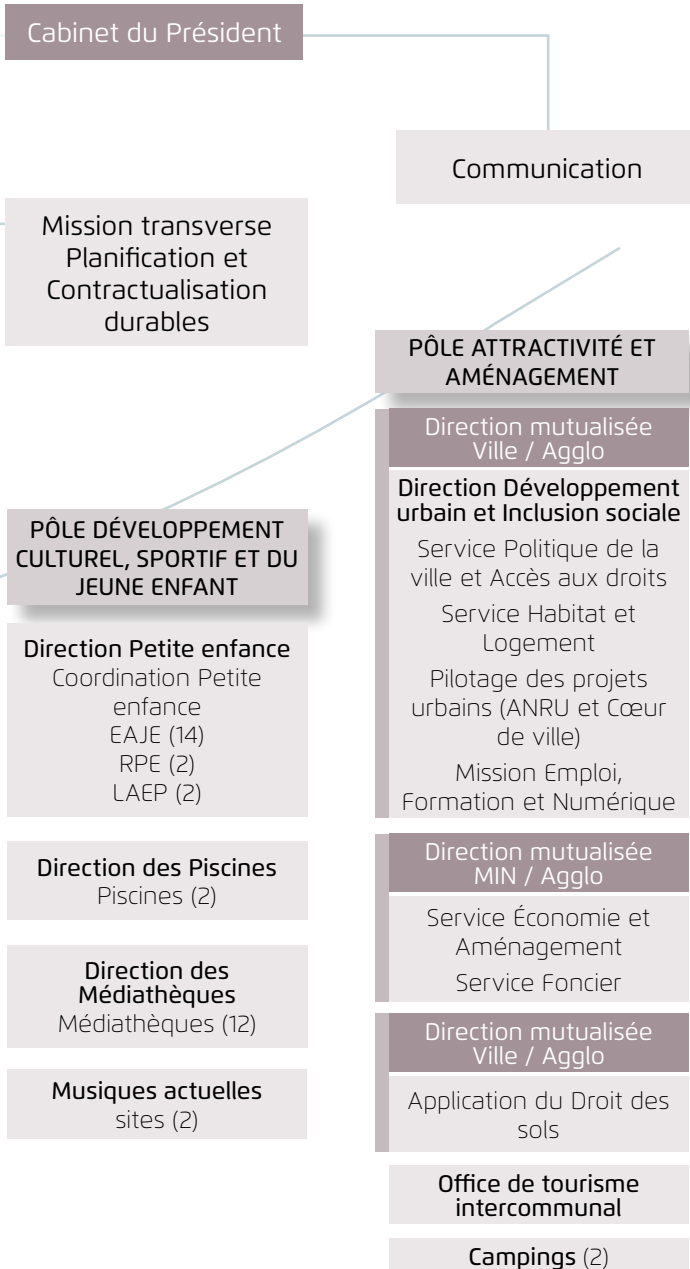


# ORGANIGRAMME GÉNÉRAL DES SERVICES

au 31 décembre 2022



# DONNÉES SOCIALES



## EFFECTIF PERMANENT

**Nombre d'agents : 351**  
(250 femmes, 101 hommes)

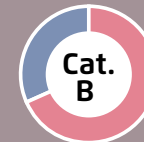
**Titulaires : 263 agents**  
(195 femmes, 68 hommes)

**Contractuels : 88 agents**  
(55 femmes, 33 hommes)

## RÉPARTITION PAR CATÉGORIE



44 femmes  
9 hommes



93 femmes  
10 hommes



113 femmes  
82 hommes

## TRANCHE D'ÂGE DOMINANTE : 35-44 ans

Moyenne d'âge : 43,5 ans

Femmes

43,9 ans



Hommes



42,6 ans

## TRAVAILLEURS HANDICAPÉS

**26 agents (+ 3 agents soit + 13%)**

Obligation d'emploi : 6%

Taux LMV : 8,02%

# LES COMPÉTENCES DE LA COLLECTIVITÉ

1. DÉVELOPPEMENT ÉCONOMIQUE ET AMÉNAGEMENT DU TERRITOIRE

17

2. DÉCHETS 20

2. ENVIRONNEMENT 25

3. EAU, ASSAINISSEMENT, GEMAPI 30

4. PETITE ENFANCE 38

5. POLITIQUE DE LA VILLE/EMPLOI/HABITAT/ACCÈS AUX DROITS 42

6. TRANSPORTS ET MOBILITÉ DOUCE 50

7. TOURISME/CAMPINGS 54

8. MÉDIATHÈQUES ET MUSIQUES ACTUELLES 59

9. PISCINES 67





## DÉVELOPPEMENT ÉCONOMIQUE AMÉNAGEMENT DU TERRITOIRE

Le service Développement économique, a pour mission de mettre en place un parcours résidentiel des entreprises sur le territoire, permettant un accompagnement de la création au premier développement et à l'implantation.

Par son action, il favorise aussi la création de valeur ajoutée au travers d'entreprises de la filière économique « Naturalité ». Il promeut aussi le territoire et permet l'accueil d'entreprises sur les zones d'activités économiques que compte le territoire. Enfin, il permet le développement de l'emploi, tant en terme quantitatif que qualitatif.



## LES RÉALISATIONS 2022 :

- Le service a travaillé à l'aménagement de la zone d'activité des Hauts Banquets et à l'implantation de nouvelles entreprises.
- Il a aussi programmé et planifié l'extension de la zone d'activité du Tourail, sur le hameau de Coustellet.
- 2022 a aussi marqué la fin de la commercialisation de la zone d'activité de Bel Air, aux Taillades.
- Enfin, la direction du service a participé aux salons professionnels régionaux et nationaux que sont « GO Entrepreneurs » à Marseille et le « SIMI » à Paris, pour promouvoir l'attractivité du territoire.





AMOEBEA



LE SAINT

## CHIFFRES CLÉS 2022

- **2500 entreprises** (hors entreprises individuelles) présentes sur le territoire
- **23 000 emplois**, dont 66 % se polarisent sur la ville centre de Cavaillon
- **80 % des actifs** travaillent sur le bassin de vie du territoire
- **70 % des lots de la zone d'activité économique** des Hauts Banquets commercialisés à destination des entreprises cibles avec pour exemple AMOEBEA et LE SAINT

## PERSPECTIVES 2023 :

- Poursuite de la commercialisation des 15 macro-lots de la zone des Hauts Banquets
- Renouvellement des deux labels environnementaux régionaux Parc +, pour la zone des Hauts Banquets et la zone de Bel Air.



## DÉCHETS

La Direction Valorisation des déchets a pour mission de mettre en œuvre la politique déchets de LMV Agglomération.

La Direction des Déchets comprend 3 services :

### le service COLLECTE en charge de :

- la collecte en régie des déchets (ordures ménagères et collecte sélective) sur les secteurs de Cavaillon (communes de Cavaillon, Les Taillades, Cheval-Blanc, Mérindol) et Coustellet (communes de Cabrières d'Avignon, Lagnes, Maubec, Oppède et Robion) ainsi que la collecte des encombrants et des dépôts sauvages
- le suivi des prestataires pour la collecte confiée à des entreprises pour les communes de Gordes et Les Beaumettes ainsi que les 5 communes du sud Luberon : Lauris, Lourmarin, Puget sur Durance, Puyvert et Vaugines,
- le ramassage des encombrants et des dépôts sauvages notamment sur la ville centre,
- la gestion de la flotte de véhicules (bennes et véhicules de l'ensemble des services de LMV).

Il comprend 39 agents dont 2 chefs de secteur pour l'encadrement des agents de collecte en régie (Cavaillon et Coustellet).

**le service INGENIERIE DECHETS** en charge de la politique de prévention, de la gestion de la collecte sélective (relations avec les éco-organismes et les prestataires de recyclage), la gestion des déchetteries et des points d'apport volontaire. Il comprend 8 agents.

**le service DECHETTERIE / POINTS D'APPORT VOLONTAIRE** en charge de :

- l'organisation des 5 déchetteries en régie : 3 sites multi matériaux et 2 sites dédiés aux déchets verts,
  - le suivi des prestataires pour la collecte confiée à des entreprises pour les points d'apport volontaire.
- Il comprend 11 agents dont 1 coordonnateur pour l'encadrement des agents d'accueil de déchetterie, en régie.

Ces trois services sont placés sous l'autorité d'un directeur.

La Direction Valorisation des déchets est rattachée au Pôle Technique et Cadre de vie.

## LES RÉALISATIONS 2022 :

L'année 2022 a été marquée par :

- **La requalification de la déchetterie de Lauris** : une séparation a été mise en place entre les bâtiments techniques de la commune et la déchetterie. L'accès au haut de quai a été revu et un emplacement supplémentaire accueille désormais un nouveau flux (gravats).
- **L'installation d'une donnerie, sur la déchetterie de Lauris** : un caisson maritime a été installé permettant de matérialiser une zone de réemploi accessible aux usagers de la déchetterie. Les objets autorisés sont les livres, la vaisselle, les jouets, la décoration, les CD.
- **La mise en place de colonnes d'apports volontaires dédiées à la collecte des cartons bruns** : 8 colonnes ont été installées sur les communes du sud Luberon.
- **L'équipement de composteurs dans les crèches de LMV** : 10 crèches sur les 13 que compte LMV ont été équipées. Le but est de proposer un mode de traitement local pour les déchets issus des préparations de repas. Ces déchets ne rentrent donc plus dans le flux des OMR (Ordures ménagères résiduelles)
- **Acquisition et livraison d'une mini benne à ordures ménagères.**



- **Création de 3 nouveaux points de compostage collectif** au Collège Paul Gauthier à Cavaillon, sur le Parking de la Muse à Mérindol et au Lavoir de la rue du Coucou à Lourmarin.
- **Implantation de colonnes aériennes et de points de collecte semi enterrés à Cabrières d'Avignon (forêt des Cèdres) et Cavaillon.**

La Direction Valorisation des déchets a également participé en 2022 aux travaux de l'association de réflexion sur les déchets ménagers et assimilés du bassin Vaucluso-Rhodanien constituée début 2020 à laquelle adhèrent 19 collectivités. Les travaux ont notamment porté sur la réalisation d'une étude de faisabilité pour un nouveau centre de tri permettant d'accueillir les nouvelles normes d'extension des consignes de tri, ainsi que sur la question du traitement des biodéchets. Ces travaux se poursuivront en 2023 dans la perspective de proposer aux élus des collectivités adhérentes des solutions de traitement optimisées et mutualisées pour le bassin en question.

## CHIFFRES CLÉS 2022

### LES ORDURES MÉNAGÈRES

17 622 tonnes d'OMR collectées sur le territoire de LMV (contre 18 297 tonnes en 2021, 17 994 tonnes en 2020, année COVID, et 18 019 tonnes en 2019), soit une diminution de 3.69 % sur 2021/2022.

Si l'on compare à 2019, la diminution est de 2.21 %.

(320 kg / habitant)

moyenne nationale : 249 kg\*  
moyenne Région PACA : 364 kg\*  
moyenne Vaucluse : 329 kg\*

\*(données 2020 Observatoire Régional des Déchets)



### LES EMBALLAGES

1 710 tonnes d'emballages ont été collectées en 2022 sur le territoire de LMV (contre 1 701 tonnes en 2021).

Sur l'ensemble du territoire LMV, la collecte sélective des EMBALLAGES a progressé de 7.91 % en 2022 par rapport à 2019.



### LE PAPIER

En 2022, ce sont un peu plus de 641 tonnes de papier qui ont été collectées, contre 695 tonnes en 2021, soit une baisse de - 7,6 %

Pour l'ensemble de ces deux flux (EMBALLAGES + PAPIER), la performance de LMV se stabilise à 43 kg / an / hab (en-dessous de la moyenne nationale mais au-dessus des moyennes départementale et régionale).



## LE VERRE



La collecte du VERRE maintient une progression en 2022 (+ 2,28 % par rapport à 2021, et + 8,38 % par rapport à 2019), soit un peu plus de 2000 tonnes collectées.

La performance de LMV pour le verre atteint **37.7 kg / an / hab** (supérieure aux moyennes nationale, départementale et régionale).

## LE TEXTILE



Une collecte des textiles est assurée sur l'ensemble du territoire par un prestataire privé à partir de 46 colonnes aériennes « LE RELAIS ». Les dépôts textiles sont récupérés gratuitement par le prestataire. 102,9 tonnes ont été collectées en 2022 (contre 153,9 tonnes en 2021, 146,86 tonnes en 2020 et 202,92 tonnes en 2019). La baisse de tonnage constatée depuis 2020 est essentiellement due aux effets de la crise sanitaire et aux difficultés rencontrées par le prestataire à assurer la collecte régulièrement, ce malgré des apports conséquents (bornes souvent pleines). Un changement de prestataire a été réalisé en novembre 2022. L'entreprise Provence TLC a installé 25 colonnes sur le territoire hors Cavaillon.

Les 19 bornes présentes sur Cavaillon seront installées fin février 2023.

## LE COMPOSTAGE



Les biodéchets représentent environ 30 % des poubelles résiduelles des Français.

Depuis 2003, LMV encourage le compostage individuel et collectif par l'installation gratuite de composteurs collectifs dans des lieux appropriés (résidences, jardins partagés, restaurants scolaires, etc.) et par la vente aux particuliers de composteurs à prix réduit.

162 composteurs individuels ont été livrés en 2022 aux habitants du territoire.

## LE CARTON



Ce sont **762 tonnes** de cartons qui ont été collectées sur l'ensemble du territoire de LMV (724 en 2021), soit une progression de **+ 25 % par rapport à 2021**.

Face à **l'augmentation très importante des tonnages de cartons** collectés dans l'ensemble des modes de collecte (collecte en régie, dans les déchetteries, dans la collecte des emballages), à laquelle s'ajoute également une augmentation de la présence des cartons dans les ordures ménagères, la **collecte spécifique des cartons** a été mise en place en mai 2022 pour réduire la part dans les ordures ménagères de cette matière recyclable. Aussi, 8 points d'apport volontaire (PAV) ont été installés sur les communes du sud Luberon permettant de collecter 29,34 tonnes supplémentaires qui jusque-là se trouvaient dans les ordures ménagères.

L'installation de 14 nouveaux PAV permettra de confirmer cette tendance en 2023.

## LE BROYAT



En 2022, 8 391 tonnes de déchets verts ont été broyées et livrées en local.

A noter que les quantités réceptionnées sur les deux sites sont en augmentation :

- MEV Cavaillon : + 17% par rapport à 2021
- MEV Vaugines : + 57% par rapport à 2021





## ANIMATIONS SUR LE TRI ET RECYCLAGE EN MILIEU SCOLAIRE

14 classes allant de la maternelle au collège ont bénéficié d'animations sur le tri et le recyclage au titre de l'année scolaire 2022/2023.

Ces animations sont réalisées en partenariat avec l'association OPLUS.

## DÉCHETTERIES

**20 435 tonnes** de déchets collectés et traités en **2022** (contre 18 958 tonnes en 2021 et 19 608 tonnes en 2020 (+ 8 % par rapport à 2019))

Dont :

8 391 tonnes de **déchets verts** dont **99 % réemployés par les usagers et les agriculteurs locaux après broyage**

4 231 tonnes de gravats

3 808 tonnes d'encombrants

1 554 tonnes de bois

944 tonnes de ferraille

700 tonnes d'éco-mobilier (estimation restant à confirmer)

357 tonnes de D3E

471 tonnes de carton

443 tonnes de déchets de balayures

60 tonnes de DMS (estimation restant à confirmer)

58 tonnes d'EcoDDS

9 tonnes d'huiles de vidange

129 635 passages ont été enregistrés sur les déchetteries du territoire en 2022, contre 126 372 en 2021. Une performance remarquable sachant que la déchetterie de Lauris a été fermée 5 mois pour travaux.





## COLLECTE DE SAPINS DE NOËL

1495 sapins ont été collectés en 2022, soit +75% par rapport à 2021, puis cheminés vers la déchetterie « Mon Espace Vert » de Cavaillon pour y être broyés. Le broyat ainsi obtenu est ensuite mis gratuitement à disposition des habitants et, pour une grande partie, livré aux agriculteurs locaux.

Communes participantes : Cavaillon, Cheval-Blanc, Mérindol. Nouveauté 2022 : Robion, Maubec, Oppède et Lagnes.

## BILAN ET PERSPECTIVES 2023

Les tonnages collectés par le service public d'élimination des déchets de LMV ont continué de progresser en 2022.

Les coûts de traitement des déchets ne cessent d'augmenter au fil des années et 2022 n'a pas échappé à cette tendance avec notamment l'augmentation des coûts de traitement par les entreprises titulaires des marchés (OMR, encombrants, bois, etc.) et de la TGAP.

Afin de limiter la hausse de la production des déchets, des actions de prévention et de communication auprès des ménages et des entreprises seront intensifiées. Ainsi, l'adoption du PLPDMA et la mise en place des premières actions devrait permettre de contenir la production d'OMR.

Dans le but d'étendre la collecte différenciée des cartons, 14 nouvelles colonnes seront installées sur

le secteur du Sud Luberon au second semestre 2023. L'harmonisation et l'optimisation de la redevance spéciale des professionnels ainsi que l'harmonisation de la TEOM ont permis des recettes supplémentaires nécessaires à la gestion du service des déchets en 2022.

Il conviendra aussi de travailler à la préparation de l'obligation de mise en place d'une gestion particulière des biodéchets, ce qui devrait permettre de réduire de manière significative les tonnages d'OMR à collecter et donc les coûts liés à leur traitement en progression continue.

Enfin, LMV continuera de participer aux travaux de l'Association Départementale de réflexion sur les déchets ménagers et assimilés du bassin vacluso-rhodanien.



# ENVIRONNEMENT



## PRÉSENTATION DE LA MISSION

La Mission transverse Planification et Contractualisation durables a été créée fin 2021 suite à la scission des missions Déchets et Environnement relevant initialement de la Direction Environnement. La création de cette mission répond à l'objectif d'assurer la cohérence et la transversalité des projets menés par l'ensemble des services de l'agglomération en matière de développement durable.

La Mission transverse Planification et Contractualisation durables est directement rattachée à la Direction Générale des Services.

La mission comprend une chargée de mission qui a pris ses fonctions à compter du 1<sup>er</sup> avril 2022. Les objectifs de cette nouvelle mission sont les suivants :

- Participer à la définition et à la mise en œuvre des orientations en matière d'environnement et de développement durable,
- Copiloter, coordonner et évaluer les projets en matière de développement durable,
- Contribuer à l'appropriation des enjeux du développement durable au sein des services de l'agglomération.

Depuis le 1<sup>er</sup> septembre 2022, la mission a été renforcée par l'intégration d'une apprentie en alternance en Licence Professionnelle « Conduite de projets territoriaux durables ».

## RÉALISATIONS 2022

Pour ce qui concerne le volet « politiques environnementales durables », l'année 2022 a été consacrée à :

1) La finalisation du plan d'actions du **Plan Climat Air Energie Territorial (PCAET)** du SCOT Cavaillon-Coustellet-l'Isle sur la Sorgue et son approbation par le conseil communautaire en octobre 2022 : ce plan d'actions comporte 32 actions déclinées entre les 2 EPCI membres du SCOT (LMV et CCPSMV) à mettre en œuvre sur la période 2022-2027.

LMV a ainsi participé en juin 2022 à la **conférence de François GEMENNE**, co-auteur du GIEC, organisée dans le cadre du PCAET à Lourmarin visant à sensibiliser les élus aux enjeux du réchauffement climatique et à l'urgence de la transition écologique et énergétique.



2) La signature avec le Département de Vaucluse de **la convention SARE** (Service d'Accompagnement à la Rénovation Énergétique) permettant aux habitants et entreprises du territoire de bénéficier de conseils et d'un accompagnement gratuits dispensés par l'ALTE (Agence Locale pour la Transition Énergétique) et le PNR du Luberon, pour leurs travaux de rénovation énergétique. Une permanence mensuelle a été mise en place au siège de LMV. L'ALTE et le PNR du Luberon ont également animé le stand de LMV consacré à la

rénovation énergétique sur la Foire de Cavaillon en novembre 2022 (cf. chiffres clés 2022).

3) La participation au **programme SEDEL TEP CV** – Territoire à énergie positive porté par le PNR du Luberon

LMV a été retenue en partenariat avec 8 autres intercommunalités et un Pays sous l'égide du PNR, territoire à énergie positive pour la croissance verte labellisé TEP CV depuis 2015. Cette labellisation permet à LMV et ses communes membres de bénéficier d'un accompagnement par un conseiller en énergie partagé visant à identifier les locaux les plus consommateurs d'énergie, à proposer un programme de travaux pour diminuer les consommations énergétiques ainsi que les émissions de gaz à effet de serre et pour augmenter la production d'énergies renouvelables.

Depuis le 1<sup>er</sup> janvier 2020, LMV adhère également au volet EAU du programme SEDEL visant à analyser les consommations d'eau et à mettre en œuvre des actions d'économie et de sensibilisation du public sur la question de l'économie de la ressource en eau.

4) Le suivi des **contractualisations** en cours avec l'État (CRTE – Contrat de Relance et de Transition Écologique), le Département (Programme « Plus en avant ») et la préparation du nouveau contrat « Nos territoires d'abord » avec la Région signé en février 2023.

5) **La recherche de financements** liés à la transition énergétique et écologique, la préparation du dépôt des **dossiers de demande de subvention** auprès des partenaires institutionnels auprès desquels LMV est engagée dans le cadre des contractualisations ci-dessus et le suivi desdits dossiers :

- l'État (DETR et DSIL), la Région, le Département et l'Agence de l'Eau pour les projets de construction de 2 stations d'épuration : Cavaillon Est – Les Taillades et

Gordes Sud – Cabrières d'Avignon

- l'Etat (DETR) et la Région pour la requalification de la déchetterie de Lauris
- la CAF pour le projet de rénovation de la crèche des Marmousets à Robion
- La Région et l'ADEME pour l'étude préalable à la mise en place de la collecte séparée des biodéchets.

6) La participation à des **actions de sensibilisation du public** sur les thématiques de la lutte contre le réchauffement climatique (Fête de la Science à Cavaillon en octobre) de la rénovation énergétique (Foire de Cavaillon en novembre) et la prise en charge des dossiers de demande de subvention au titre des **Appels à Projets scolaires** sur le thème du tri des déchets et de la lutte contre le gaspillage.

7) L'animation du **groupe interne « Eco-gestes »** visant à sensibiliser et promouvoir les bonnes pratiques au sein des différents services et bâtiments de LMV en matière d'économies d'énergie, de sobriété, de mise en œuvre de la **Charte « Zéro Déchet Plastique »** signée avec la Région en décembre 2019. L'année 2022 a été marquée par:

- la coréalisation d'un « **Guide du touriste éco-responsable** » diffusé auprès de tous les hébergeurs du territoire et la distribution d'une affiche incitant les touristes à effectuer le tri des déchets
- la **suppression de la vaisselle plastique dans les crèches de LMV** et son remplacement par de la vaisselle réutilisable, le remplacement des charlottes jetables des agents des cuisines des crèches par des charlottes lavables, l'installation de composteurs dans 10 crèches, etc.

8) La préparation du **Plan de Sobriété Énergétique** en lien avec les différents services de LMV (Services Techniques, Piscines notamment) avec la réalisation d'une affiche « **Mollo sur les consos** » distribuée dans les locaux de LMV.

9) La rédaction d'un **article « Eco-gestes »** dans **chaque mensuelle** distribuée aux agents et aux élus avec les bulletins de salaire.

10) **Sensibilisation aux questions environnementales et communication** dans la revue de LMV distribuée aux habitants du territoire (ex : tri des déchets, compostage, Zéro Déchet Plastique, PCAET), sur le site internet, la page Facebook, etc.

11) La préparation de la **candidature de LMV au renouvellement du label « Territoire engagé, une COP D'AVANCE »** pour la période 2023-2025, label décerné par l'ARBE (Agence Régionale pour la Biodiversité et l'Environnement).



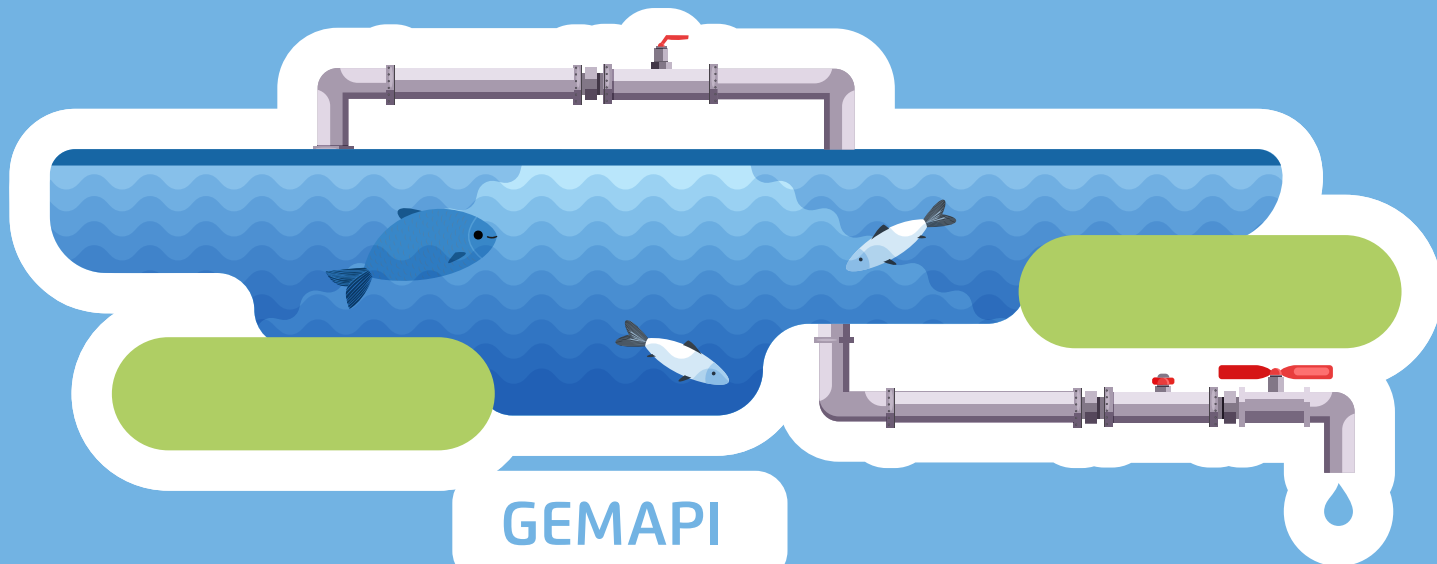
## CHIFFRES CLÉS

Bilan du SARE – Service d’Accompagnement à la Rénovation Énergétique sur le territoire de LMV :  
1262 personnes et entreprises conseillées

NATURE DE L'ACTE	ALTE	PNR du Luberon	TOTAL
Information de premier niveau (information générique)	564	93	657
Conseil personnalisé aux ménages (maison individuelle)	416	136	552
Conseil personnalisé aux ménages (copropriétés)	1	0	1
Accompagnement des ménages pour la réalisation de leurs travaux de rénovation globale (maison individuelle)	32	11	43
Accompagnement des ménages et suivi des travaux (maison individuelle)	1	0	1
Information de premier niveau du petit tertiaire privé	7	0	7
Conseil aux entreprises	1	0	1
<b>TOTAL</b>	<b>1022</b>	<b>240</b>	<b>1262</b>

## PERSPECTIVES 2023

- Finalisation du dossier de candidature au renouvellement du label « Territoire engagé, une COP D'AVANCE »
- Renouvellement de la convention SARE (Service d'Accompagnement à la Rénovation Energétique) et mise en place de nouvelles permanences dans les communes de Lourmarin et Robion
- Mise en œuvre de nouvelles actions dans le cadre du PCAET : développement des actions de sensibilisation auprès des scolaires sur les thèmes de la mobilité, l'eau, la biodiversité et la protection des pollinisateurs, pistes cyclables, Plan Mobilité..., présence sur les Foires et évènements locaux afin de promouvoir les changements de comportement des habitants et l'adaptation du territoire au réchauffement climatique
- Contractualisation avec l'ADEME pour la mise en place d'un Contrat d'Objectif Territorial visant à renforcer l'engagement de la collectivité en faveur de la transition écologique
- Accompagnement des services à la mise en œuvre du plan de sobriété énergétique, recherche de financements et montage des dossiers de demande de subvention pour tous les projets s'inscrivant dans les objectifs du développement durable : Fonds vert, aides Etat (CRTE), Région (contrat « Nos territoires d'abord », Département, ADEME, Agence de l'Eau



GEMAPI

GESTION DES MILIEUX AQUATIQUES  
ET PRÉVENTION DES INONDATIONS

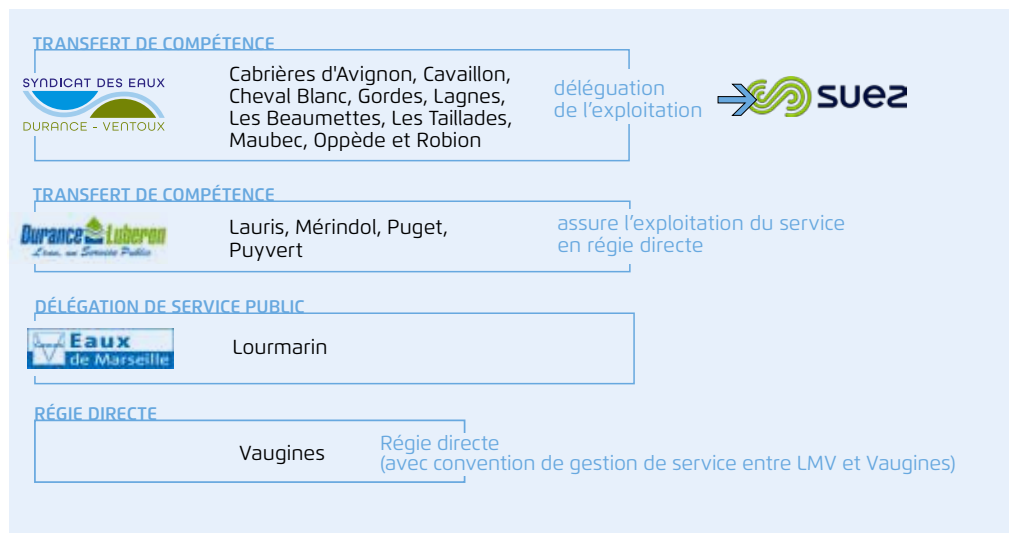
DIRECTION DE L'EAU  
ET DE L'ASSAINISSEMENT

Depuis le 1<sup>er</sup> janvier 2020, les compétences eau, assainissement (collectif et non collectif) et gestion des eaux pluviales urbaines ont également été transférées à la CA LMV, conformément à la loi n° 2015-991 du 7 août 2015 portant Nouvelle Organisation Territoriale de la République (NOTRe).

La compétence GEMAPI (GÉstion des Milieux Aquatiques et Prévention des Inondations) est une compétence de la Communauté d'Agglomération Luberon Monts de Vaucluse (CA LMV) depuis le 1<sup>er</sup> janvier 2018.

# SERVICE EAU POTABLE

## ORGANISATION DE LA COMPÉTENCE



## CHIFFRES CLÉS

Sur l'ensemble du territoire LMV, l'adduction d'eau potable représente environ :

- **766 km de réseau**
- **29 500 abonnés**
- 3,7 millions de m<sup>3</sup>/an facturés (hors Lauris, Mérindol, Puget, Puyvert).

Le prix moyen du m<sup>3</sup> d'eau est en moyenne 1,96 €/m<sup>3</sup> sur le territoire, avec des disparités selon le mode de gestion.

Pour les communes de Lourmarin et Vaugines, LMV assure les travaux sur les ouvrages, le renouvellement des canalisations et les extensions de réseaux.

## RÉALISATIONS 2022

La gestion courante des services a été assurée : maintien des rendements réseaux à un niveau élevé, facturation, réponses aux usagers, nettoyage des réservoirs, potabilité de l'eau (100 % de conformité), gestion efficace de la période de sécheresse, etc. L'agglomération LMV et la commune de Vaugines ont répondu point par point aux préconisations de l'Agence Régionale de Santé suite à une visite des services de l'État. Ces préconisations portaient sur des aspects sécuritaires et administratifs des ouvrages de captage et de distribution de l'eau potable.

## PERSPECTIVES 2023

### LOURMARIN

- Mise en conformité administrative du forage F2 du Couturas
- Mise en sécurité des ouvrages de production et distribution d'eau potable

### VAUGINES

- Réhabilitation du réseau eau potable rue Basse et rue des Amazones
- Extension de réseau pour l'opération immobilière chemin de Magnan

# SERVICE ASSAINISSEMENT COLLECTIF

## ORGANISATION DE LA COMPÉTENCE

### TRANSFERT DE COMPÉTENCE



Lauris, Mérindol, Puget, Puyvert

assure l'exploitation du service en régie directe

### DÉLÉGATION DE SERVICE PUBLIC



Cabrières d'Avignon, Cavaillon, Cheval Blanc, Gordes, Lagnes, Les Beaumettes, Les Taillades, Maubec, Oppède, Robion

### DÉLÉGATION DE SERVICE PUBLIC



Lourmarin

### RÉGIE DIRECTE

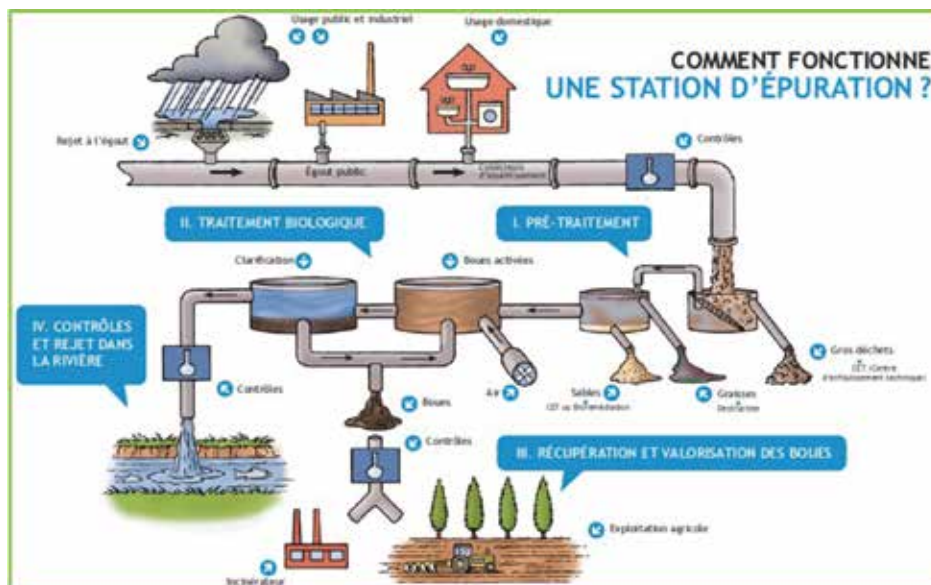
Vaugines

## CHIFFRES CLÉS

Le patrimoine des 16 communes représente au total :

- 20 stations d'épuration
- 49 postes de relevages
- 200 km de réseau séparatif.
- 75 km de réseau unitaire.

L'agglomération LMV assure les travaux sur les ouvrages, le renouvellement des canalisations et les extensions de réseaux, sauf sur les communes de Lauris, Mérindol, Puget et Puyvert.







## RÉALISATIONS 2022

Le Pôle Eau de l'Agglomération assure de multiples missions de service public :

- Gestion administrative et comptable du service
- Suivi des délégataires
- Avis sur les permis de construire
- Renseignements d'urbanisme dans le cadre des ventes immobilières
- Entretien des avaloirs sur le réseau unitaire de la commune de Cavaillon
- Arrêtés autorisant le rejet d'eaux industriels
- Recouvrements des taxes assainissement
- Renseignement aux usagers par voie numérique, postale ou téléphonique
- Etablissement du programme d'investissement pluriannuel (gestion patrimoniale).

Pour ce dernier point, les principaux travaux réalisés par l'Agglomération sont listés ci-dessous :

### **CABRIERES D'AVIGNON**

- Étude Diagnostic du réseau d'assainissement

### **CAVAILLON**

- Chemisage du réseau d'assainissement rue de la République et reprise de l'ensemble des branchements
- Création du réseau de transfert pour la future ZAC des Hauts Banquets
- Reprise des branchements et de la canalisation principale rue Danton
- Chemisage du réseau rue Paul Bert Phase 1

### **GORDES**

- Etude diagnostic du système d'assainissement
- Extension du réseau d'assainissement quartier des Bouillons
- Etude pour la création d'une nouvelle station d'épuration Cabrières d'Avignon, Gordes Sud et Les Beaumettes

### **LOURMARIN**

- Etude pour la réhabilitation du réseau assainissement de l'impasse du Pont du Temple

### **OPPEDE**

- Remplacement du biodisque n°2

### **ROBION**

- Renouvellement du réseau d'assainissement collectif avenue Albert Camus



## PERSPECTIVES 2023

### **CABRIERES D'AVIGNON**

- Diagnostic du réseau d'assainissement Cabrières d'Avignon village

### **CAVAILLON**

- Démarrage des travaux de construction de la future STEP intercommunale de Cavaillon quartiers Est / Les Taillades
- Démarrage des travaux de construction de la station d'épuration de la ZAC des Hauts Banquets
- Chemisage du réseau rue Paul Bert Phase 2

### **CHEVAL-BLANC**

- Réhabilitation du chemin de la Piboule

### **GORDES**

- Démarrage des travaux de construction de la station d'épuration intercommunale de Cabrières d'Avignon, Gordes Sud et Les Beaumettes
- Renouvellement du réseau d'assainissement collectif rue Saint Pons
- Renouvellement du réseau d'assainissement collectif rue de l'Eglise

### **LAGNES**

- Etude diagnostic du système d'assainissement de Lagnes
- Renouvellement du réseau d'assainissement de la rue des Remparts

### **LOURMARIN**

- Renouvellement du réseau d'assainissement collectif impasse du Pont du Temple
- Remplacement de la presse à bandes de la station d'épuration par une presse à vis

### **MAUBEC**

- Etude diagnostic du système d'assainissement de Coustellet

### **OPPEDE**

- Remplacement du biodisque n°3

### **ROBION**

- Renouvellement du réseau d'assainissement collectif rue Jean Giono
- Etude diagnostic du réseau d'assainissement de la commune de Robion

### **VAUGINES**

- Réhabilitation du réseau rue Basse et rue des Amazones

# SERVICE PUBLIC D'ASSAINISSEMENT NON COLLECTIF

## ORGANISATION DE LA COMPÉTENCE

### TRANSFERT DE COMPÉTENCE



Lauris, Mérindol, Puget, Puyvert

### DÉLÉGATION DE SERVICE PUBLIC



Cabrières d'Avignon, Cheval Blanc, Gordes, Lagnes, Les Beaumettes, Les Taillades, Oppède, Maubec et Robion

### RÉGIE DIRECTE

Cavaillon, Lourmarin et Vaugines :  
• Cavaillon > régie LMV ;  
• Lourmarin > commune (convention) ;  
• Vaugines > prestation service (TRAMOY).

A l'échelle du territoire de LMV, hors Syndicat des Eaux Durance Luberon, le nombre d'installations d'assainissement autonome est d'environ 6293.

La réglementation impose un contrôle régulier de toutes les installations d'assainissement autonome. Une fosse septique en mauvais état est source de pollution. Ainsi, les 3 missions principales du SPANC imposées par la réglementation :

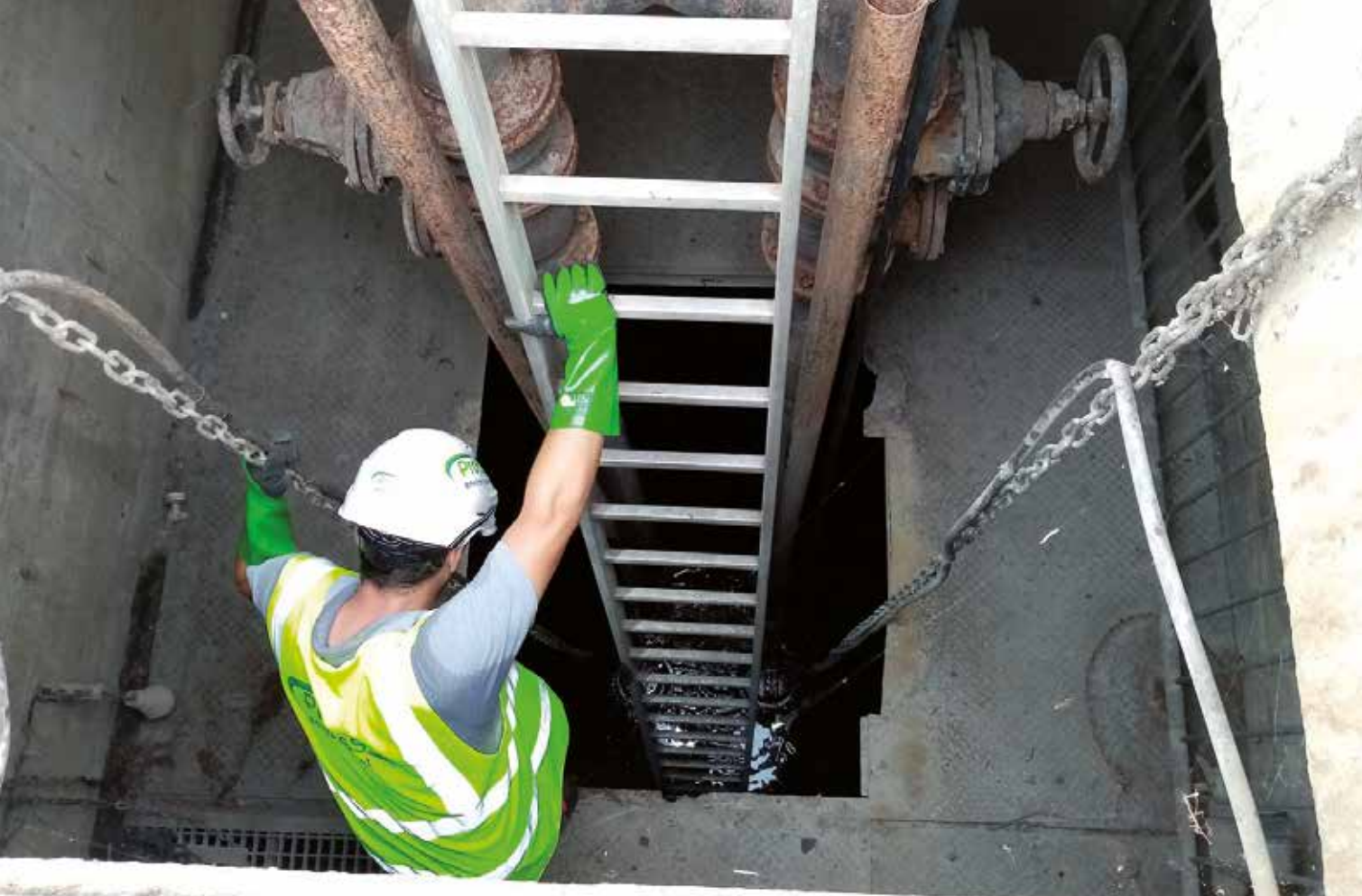
- Le contrôle périodique des installations ;
- L'établissement d'un diagnostic de bon fonctionnement et d'entretien à l'occasion de la vente d'un bien immobilier ;
- La vérification de conception et l'exécution des travaux des installations neuves ou à réhabiliter.

## RÉALISATIONS 2022

- 224 contrôles effectués par le service SPANC de LMV pour Cavaillon
- 8 contrôles effectués pour Vaugines
- 9 contrôles effectués pour Lourmarin
- 483 contrôles effectués par SUEZ pour Cabrières d'Avignon, Cheval-Blanc, Gordes, Lagnes, Les Beaumettes, Les taillades, Maubec, Oppède et Robion.

## PERSPECTIVES 2023

- Continuité des contrôles pour mise en conformité des installations



## SERVICE PLUVIAL

### ORGANISATION DE LA COMPÉTENCE

L'assainissement pluvial correspond à la Gestion (collecte et évacuation) des Eaux Pluviales Urbaines (GEPU) et au traitement de ces eaux lorsqu'elles sont trop polluées.

Des conventions de gestion sont passées avec les communes qui assurent la gestion de cette compétence directement.



# GEMAPI

## ORGANISATION DE LA COMPÉTENCE

Compétente depuis le 1<sup>er</sup> janvier 2018, LMV a délégué la gestion de la compétence GEMAPI aux différents syndicats de rivière de son territoire :

- Le Syndicat Intercommunal de Rivière du Calavon-Coulon : SIRCC ;
- Le Syndicat Mixte d'Aménagement de la Vallée de la Durance : SMAVD ;
- Le Syndicat Mixte du Bassin des Sorgues : SMBS.



## RÉALISATIONS 2022

- Travaux d'aménagement des digues tranches 4 à 11 (Coulon) : acquisitions foncières et dépôt du dossier de travaux auprès des services de l'état
- Lauris : travaux défrichement digue tranche 3
- Puyvert : travaux de restauration morphologique du lit dans le secteur Gontard-Puyvert

## PERSPECTIVES 2023

- Lauris : travaux digue tranche 3 (Durance)
- Robion / Cavaillon - Travaux d'aménagement des digues tranches 4 à 11 : poursuite des acquisitions foncières et dépôt du dossier de travaux pour les tranches 4 à 6 (Coulon)
- Coulon et Durance : programme annuel d'entretien des cours d'eau



## PETITE ENFANCE

Le Service Petite Enfance de la communauté d'Agglomération Luberon Monts de Vaucluse représente 158 agents petite enfance, garants de l'accueil des enfants du territoire, en accueil collectif au sein des 14 crèches (dont 1 associative) et 2 micro-crèches avec 432 places.

Enfin, la maison petite enfance offre la possibilité aux familles d'être accompagnées dans leur recherche de mode de garde et soutenues dans leur questionnements grâce au Lieu Accueil Enfant Parent « La Mosaïque ».



## LES MISSIONS

L'accueil des enfants en accueil collectif et individuel est régi par la loi et doit s'appuyer sur les 10 grands principes pour grandir en toute confiance.

### • L'accueil collectif :

#### **14 Établissements d'Accueil du Jeune Enfant**

Ces établissements veillent à la santé, à la sécurité, au bien-être et au développement des enfants qui leur sont confiés. Dans le respect de l'autorité parentale, ils contribuent à leur éducation. Ils concourent à l'intégration des enfants présentant un handicap ou atteints d'une maladie chronique qu'ils accueillent. Ils apportent leur aide aux parents pour favoriser la conciliation de leur vie professionnelle et de leur vie familiale.

Les équipes aident l'enfant à s'épanouir dans ses apprentissages et son autonomie, à être à l'aise dans la vie sociale par une relation de qualité, par le respect de sa personnalité et de ses rythmes.

### • L'accueil individuel :

**Les RPE Relais Petite enfance** (ex : RAM relais assistantes maternelles)

Sur le territoire de LMV, il existe deux RPE : secteur de Cavaillon et de Coustellet / Lauris.

Les RPE ont une mission d'information en direction

des parents et des assistant(e)s maternel(le)s

- sur les différents modes d'accueil et la mise en relation de l'offre et de la demande
- sur les conditions d'accès et d'exercice de ces métiers

Les RPE offrent un cadre de rencontres et d'échanges des pratiques professionnelles

- Ils contribuent à la professionnalisation des assistant(e)s maternel(le)s
- Le RPE est un lieu d'animation en direction des professionnels de l'accueil individuel (temps collectifs, ateliers d'éveil).

### • Le soutien à la parentalité :

Le Lieu d'Accueil Enfants-Parents, La Mosaïque, a pour objectif de participer à l'éveil et à la socialisation de l'enfant, d'apporter un appui aux parents dans l'exercice de leur rôle par un échange avec d'autres parents ou avec des professionnels. La Mosaïque est un espace de rencontres, de paroles et d'écoute pour les enfants comme pour les parents.

Sa fréquentation est gratuite. Dans ce lieu sont accueillis des enfants de 0 à 4 ans, accompagnés d'au moins un adulte.

Les deux professionnels présents à chaque temps d'accueil sont garants du bon fonctionnement du lieu, des règles et du respect du cadre. Ils sont chargés de l'aménagement de l'espace de façon chaleureuse en tenant compte des besoins des enfants et des parents. Ils s'expriment dans une attitude discrète, empathique, chaleureuse, compréhensive, et dans l'absence totale de jugement et de toute question intrusive. Ils sont disponibles et à l'écoute des familles.

Ils accueillent l'enfant, l'adulte et leur relation dans leurs spécificités culturelles, sociales et familiales, dans le respect de tous.

Ce sont des professionnels spécialisés dans le secteur petite enfance ou de la famille. Afin de garantir un accueil de qualité, ils sont sélectionnés en fonction de leurs compétences professionnelles et doivent répondre à des critères bien précis. Ils se présentent par leur prénom sans préciser leur profession : à La Mosaique, c'est leur rôle d'accueillant et non leur spécificité professionnelle qui importe.

## LES RÉALISATIONS 2022

### Ouverture de l'Établissement d'Accueil du Jeune Enfant (EAJE) « Au fil du temps »

La crèche *Au fil du Temps* a ouvert ses portes le lundi 21 février 2022.

Situé sur la place Maurice Bouchet, en plein centre-ville de Cavaillon, cet établissement d'accueil du jeune enfant (EAJE) occupe une partie du rez-de-chaussée de la résidence pour séniors, les *Sénioriales*.

Cette crèche de 35 places peut accueillir une soixantaine d'enfants (tous ne venant pas tous les jours), sur une superficie totale de 400 m<sup>2</sup>. 11 agents travaillent sur place (une directrice, 6 auxiliaires de puériculture, 3 CAP Petite enfance et une cuisinière). Elle dispose de deux grandes salles de vie, d'une salle de motricité, de trois dortoirs, de deux salles de change, d'une salle de repas, d'un jardin équipé pour accueillir les tout-petits et d'une grande cuisine professionnelle où les repas sont cuisinés quotidiennement.

L'ouverture d'*Au Fil du Temps* a entraîné la fermeture de la micro-crèche Les Petites Graines, avenue de Stalingrad à Cavaillon, depuis le 11 février 2022. Les 10 places que comptait cette structure ainsi que les 4 agents qui y travaillaient ont été transférés sur l'effectif d'*Au Fil du Temps*.

**Coût total des travaux** : 824 000 euros (acquisition et études) + 390 000 euros (aménagement intérieur) + 114 000 euros (mobilier + cuisine) = 1,327 million



d'euros TTC dont 314 000 euros à la charge de LMV.  
**Projet soutenu par la CAF (396 000 euros HT) et le Département de Vaucluse (400 000 euros HT).**

### RÉNOVATION DE LA CRÈCHE LES MARMOUSETS À ROBION

#### • TRAVAUX EXTÉRIEURS

Mise en conformité de l'accessibilité et création d'un escalier de secours pour la sécurité

#### • TRAVAUX INTÉRIEURS

Aménagement d'un espace pour les plus petits avec un plan de change au sein de la salle d'activité

Création d'un bureau de direction

Aménagement d'un espace personnel avec un coin restauration à l'étage



**Coût total des travaux** : 150 400 € (49 200 € de rénovation + 91 200 € de travaux) dont 120 000 € de subvention CAF, soit un reste à charge de 30 400 € pour LMV.



## CHIFFRES CLÉS 2022

### Accueil collectif

13 crèches, dont 2 micro-crèches  
158 agents  
875 enfants accueillis en 2022 en EAJE  
402 places ouvertes réparties sur 13 établissements

### Accueil individuel : Relais Petite Enfance (ex RAM)

2 RPE : Cavaillon et Coustellet/Lauris  
136 assistants maternels dans le RPE pour 444 places d'accueil  
270 enfants accueillis en RPE ont participé à des ateliers d'éveil

### Soutien à la parentalité : Lieu d'accueil enfant parent (LAEP)

213 familles ont été accueillies gratuitement et anonymement  
Elles ont été accompagnées par 19 accueillants  
250 enfants différents ont bénéficié de l'accueil au sein de La Mosaïque

**Budget global 2022 : 6 420 000 €**, avec une part résiduelle de 1 632 980 € pour l'intercommunalité

Service soutenu par le Département de Vaucluse, la Caisse d'allocations familiales de Vaucluse (3 676 054 € euros) et la MSA (209 334 euros) + part des familles



## PERSPECTIVES 2023

- Dans le cadre de la mise en place des politiques environnementales, les équipes petite enfance seront accompagnées pour renforcer les actions de compostage. C'est une solution locale et efficace de la gestion des biodéchets : rendre le compost à la terre.
- Des travaux d'aménagement sont prévus au sein de la crèche La clé de sol à Cheval-Blanc. Un réaménagement des espaces est prévu afin d'aménager une salle pour le personnel, conformément à la réglementation en vigueur. Une modification des espaces de vie des enfants est envisagée afin d'améliorer les accès et l'accueil des 2 groupes d'enfants.





## POLITIQUE DE LA VILLE EMPLOI / HABITAT / ACCÈS AUX DROITS

L'Agglomération Luberon Monts de Vaucluse exerce la compétence obligatoire « politique de la ville » depuis sa création en 2017. Le contrat de ville de Cavaillon 2015-2022, prorogé jusqu'en 2022, a fait l'objet d'un nouveau protocole d'engagements renforcés et réciproques 2020-2022 élaboré par ses signataires (LMV, État, Département, Ville de Cavaillon, CAF, MSA, Grand Delta Habitat).

L'Agglomération, ensuite, soutient la Mission Locale du Luberon ainsi qu'Initiative terres de Vaucluse, deux associations intervenant dans le champ de l'emploi et du développement économique. Les financements font l'objet de conventions précisant les attentes de LMV quant à leurs contributions à sa propre stratégie de développement économique.

L'Agglomération enfin, compétente en matière d'équilibre social de l'habitat, a approuvé son Plan Local de l'Habitat 2020-2025 le 27 février 2020. Le plan opérationnel compte 18 actions. Le budget global prévu pour la mise en œuvre de ce plan est de 1 560 300€ sur 6 ans.

LMV co-préside avec l'État la Conférence Intercommunale du Logement. Instaurée par la loi ALUR de 2014, la CIL agit sur la manière dont sont attribués les logements sociaux.

En septembre 2021, l'Agglomération a ouvert un Espace France Services à Cavaillon, qui a été labellisé Point Justice. Cet équipement apporte une réponse communautaire aux enjeux de l'accès aux services publics sur l'ensemble de son territoire. Ce projet est inscrit dans le cadre du Programme de Renouvellement urbain d'Intérêt Régional (PRIR) de Cavaillon.



## POLITIQUE DE LA VILLE

### LES MISSIONS

- Élaborer et mettre en œuvre la programmation annuelle du contrat de ville de Cavaillon.
- Assurer le suivi administratif et financier du programme d'actions.
- Animer le réseau local des opérateurs et acteurs intervenant dans les quartiers prioritaires de la Ville de Cavaillon.

### RÉALISATIONS 2022

- Le jeudi 16 juin 2022 a été projeté à la Médiathèque de Cavaillon le documentaire « C'est ma voix », porté par LMV, la médiathèque, le CCAS et la Garance. Ce film retrace trois projets culturels proposés par Eloquentia et les Chants du possible, valorisant la voix, autour de récits, de rencontres et de chants, à l'ère du post-confinement.
- En partenariat avec l'association Raid Aventure une journée consacrée à la jeunesse et la citoyenneté s'est déroulée au Grenouillet le 29 juillet. Au programme, des animations citoyennes et des activités sportives (escalade, boxe, sports collectifs) encadrées par des policiers bénévoles étaient proposées gratuitement aux jeunes à partir de 8 ans.

## CHIFFRES CLÉS 2022

- 28 projets ont été financés dont une nouvelle action portée par le Centre Social La Bastide, « Citoyen je veux améliorer mon cadre de vie ».
- Les différents partenaires du Contrat de ville ont engagé 666 522 euros de subventions pour l'année 2022, dont 276 000 euros par LMV.
- 200 personnes ont bénéficié d'un accompagnement dans le cadre de la Gestion Urbain de Proximité.
- 151 enfants et adolescents entre 6 et 15 ans ont été suivis par le Programme de Réussite Éducative, porté par le CCAS de Cavailon. Les actions mises en œuvre en accord avec l'enfant et sa famille, relèvent principalement de l'accès aux loisirs, aux activités culturelles et sportives (40%), de l'accompagnement à la scolarité et à l'orientation (30%).

## PERSPECTIVES 2023

- Séminaire de restitution de l'évaluation du Contrat de ville 2015-2022, Salle du Moulin Saint Julien, le 11 janvier 2023.
- Le Club jeunes municipal a ouvert ses portes au 1er janvier 2023, mettant ainsi la jeunesse au cœur du dispositif.
- L'Agglomération Luberon Monts de Vaucluse a été sélectionnée, parmi trois territoires, pour participer à un projet financé par l'ANCT et porté par l'association Activ'Action. Ce projet vise à accompagner la collectivité et ses partenaires, dans l'évaluation et l'expérimentation d'outils innovants au service du développement de la collaboration et de la confiance sur le territoire en matière d'emploi.





## EMPLOI

### LES MISSIONS

- Soutenir les initiatives contribuant au projet de développement économique du territoire (forums pour l'emploi, clauses sociales dans les marchés publics, mise en relation des entreprises recruteuses avec les opérateurs de l'emploi, e-plateforme dédiée aux offres d'emploi du territoire, portraits vidéo de recruteurs)
- Valoriser le dynamisme du tissu économique local et du marché du travail
- Accompagner les donneurs d'ordre dans l'insertion de clauses sociales dans les marchés publics

### CHIFFRES CLÉS 2022

- 1 300 offres d'emploi diffusées en moyenne chaque jour sur LMV emploi
- Près de 2 300 utilisateurs réguliers de la plateforme emploi
- Plus de 15 000 heures d'insertion sociale introduites dans les marchés publics, notamment ceux liés au Nouveau Programme National de Rénovation Urbaine
- 34 entreprises mobilisées pour le forum recrutement du 28 avril 2022, plus de 400 visiteurs candidats

### ACTIONS PHARES 2022

- Le forum recrutement du 28 avril 2022. Le Forum retrouve son essence même : la rencontre directe et physique entre recruteurs et candidats.
- 1<sup>er</sup> Forum Défense / Sécurité, organisé à l'attention des jeunes et des personnes en reconversion professionnelle, le 29 septembre.
- Le bus de l'emploi d'Initiative Terre de Vaucluse fait escale régulière dans les QPV de Cavaillon et dans les communes rurales du territoire.

### PERSPECTIVES 2023

- Poursuivre la promotion des métiers de l'Agglomération par la diffusion de courtes vidéos
- Consolider le partenariat avec Pôle Emploi dans la perspective des futurs recrutements générés par la nouvelle zone d'activité des Hauts Banquets



# HABITAT

## LES MISSIONS

- Élaborer et mettre en œuvre le Programme Local de l'Habitat.
- Mettre en place et animer la Conférence Intercommunale du Logement, chargée de définir et de suivre les objectifs en matière d'équilibre social de l'habitat au travers des attributions dans le logement social.
- Accompagner les communes dans leurs problématiques habitat (exemption du dispositif SRU, lutte contre l'habitat, suivi des disponibilités foncières, politique de relogement des personnes concernées par les démolitions dans le cadre du futur programme de rénovation urbaine).

## CHIFFRES CLÉS 2022

- 29 500 logements sur le territoire communautaire, 68% sont des logements individuels, 11% sont des résidences secondaires et 11,3% sont vacants.
- Le territoire compte 2 749 logements sociaux, ils sont concentrés à 90% sur la commune de Cavaillon. Les principaux bailleurs sociaux présents sont Mistral Habitat (67% du parc), Grand Delta Habitat (21%) et ERILIA (6%).
- 7 demandes de logement social enregistrées pour 1 offre à l'échelle de LMV (5,1 à l'échelle du Vaucluse).





## ACTIONS PHARES 2022

- Poursuite du dispositif Permis de louer avec plus de 150 visites de conformité des logements.
- Dans le cadre du Programme d'Intérêt Général, dispositif d'amélioration de l'habitat privé, l'agglomération, avec ses partenaires financeurs, a accompagné 6 ménages à hauteur de 10 542 €, pour un montant de travaux de 134 617,37 € TTC et un montant total de subventions de 75 998 €.

## PERSPECTIVES 2023

- Démarrage opérationnel du POPAC (Programme Opérationnel de Prévention et d'Accompagnement en Copropriétés) prévu par le PLH 2020-2025
- Accompagner la ville de Cavailon dans la montée en charge de son OPAH-RU.

# ACCÈS AUX DROITS

Créé en septembre 2021 par LMV, l'Espace France Services est situé à Cavaillon, avenue Follereau, en proximité des quartiers prioritaires de la ville, au plus près des populations les plus éloignées des e-pratiques. Cet espace est aussi labellisé Point Justice.

Il accueille toute personne du territoire qui souhaite être accompagnée par un personnel formé dans la réalisation de démarches administratives en ligne (état civil, retraite, santé, chômage, etc.). Parallèlement, des permanences juridiques gratuites sont animées par des professionnels du droit.

Cet équipement constitue la pierre angulaire du réseau de médiation numérique du territoire.

En 2021, l'Agglomération a demandé la labellisation SUD LABS pour les lieux d'innovation et de médiation numérique en Région Provence-Alpes-Côte d'Azur.

## CHIFFRES CLÉS 2022

- 18 permanences mensuelles au Point justice
- 83% des démarches effectuées à France Services sont réalisées en une seule fois
- Près des  $\frac{3}{4}$  des accompagnements durent moins de 30 mn
- 2400 personnes accompagnées, dont 1901 Cavaillonnais
- 10 accompagnements, en moyenne, par jour







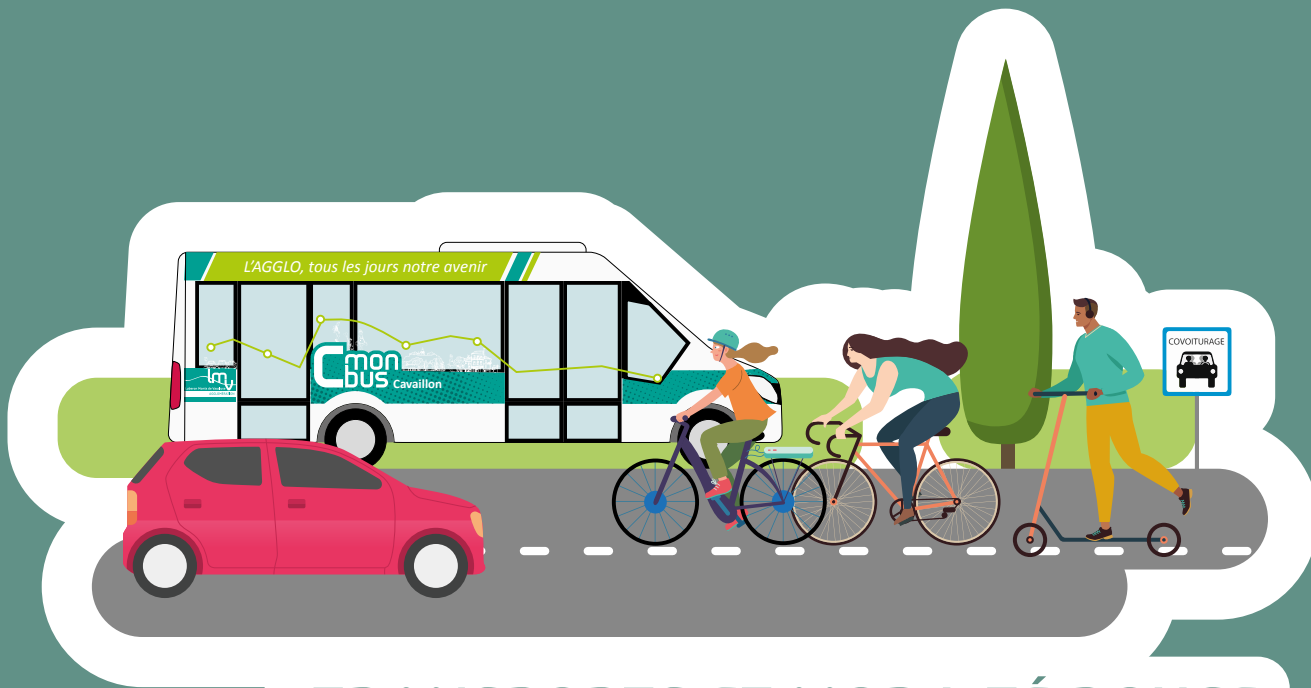
## PRINCIPAUX MOTIFS D'ACCOMPAGNEMENT

- Demande d'accompagnement juridique
- Carte de séjour et immatriculation
- Retraite
- Assurance maladie
- CAF

### PERSPECTIVES 2023

- Élargissement des horaires d'accueil de France Services
- Mise en place d'une permanence décentralisée du Point justice dans les établissements scolaires consacrée à la lutte contre le harcèlement scolaire
- Mise en place d'ateliers numériques dans le cadre du renouvellement du label Sud Labs.





## TRANSPORTS ET MOBILITÉ DOUCE

L'Agglomération gère le réseau de transport urbain cavaillonnais CmonBus ainsi que son développement et l'entretien de ses infrastructures. Elle est aussi en charge de la gestion d'une partie du transport scolaire (enfants domiciliés et scolarisés sur le territoire) pour lequel elle a conventionné avec la Région SUD. Enfin, elle gère en régie une navette Les Vignères-Cavaillon-Les Taillades-Robion.



## RÉALISATIONS 2022

- Aménagement, inauguration et mise en service en septembre 2022 du Pôle mobilité en gare de Cavallon, nécessitant le recrutement d'un agent à temps complet.
- Participation à l'opération nationale Mai à Vélo.
- Mise en place d'un abonnement de bus gratuit pour les Réfugiés ukrainiens.
- Poursuite du dispositif LMV Vous met en selle.





## FOCUS SUR LES MISSIONS DU PÔLE MOBILITÉ

Le Pôle mobilité vend les cartes d'abonnement CmonBus (scolaires et normales) et CmaNavette. L'agent en poste sur le site délivre aussi de l'information aux usagers concernant les horaires de bus Zou ! ainsi que ceux des TER (en majorité vers Avignon et Marseille).

Par ailleurs, le Pôle mobilité délivre de l'information touristique de premier niveau (activités culturelles, de plein air, restauration, hébergement) en collaboration avec l'office de tourisme Destination Luberon.

Enfin, le vélo est également un sujet important au Pôle Mobilité. En collaborant avec « Vélo Loisirs Provence » et « Provence à vélo », les agents donnent de l'information aux cyclistes sur les pistes cyclables ou itinéraires à emprunter.



## LMV VOUS MET EN SELLE

Le dispositif, qui a fêté ses 2 ans en 2022, ne s'essouffle pas. En 2022, ce sont encore 216 vélos qui ont été subventionnés. 66% des personnes ayant obtenu une subvention pour l'aide à l'acquisition d'un vélo avec ou sans assistance électrique sont âgés de 50 à + de 70 ans. 72% de vélos subventionnés sont neufs et avec assistance électrique. 11% sont électriques et d'occasion. 17% sont des vélos musculaires neufs. 51% des personnes aidées sont des hommes, et 49% des femmes.

### CHIFFRES CLÉS 2022

- 43 653 passages enregistrés sur les trois lignes scolaires
- 141 501 voyages comptabilisés sur les lignes ABCD
- 2 135 voyages comptabilisés sur CmaNavette
- 212 000 km parcourus par les lignes ABCD
- 9 490 km parcourus par les lignes scolaires
- 79 personnes ont fréquenté chaque semaine le Pôle mobilité entre septembre et décembre 2022
- 216 vélos subventionnés dans le cadre de l'opération LMV vous met en selle

### PERSPECTIVES 2023

- Création de la ligne E du réseau CmonBus (Saint Jacques / Route de Lagnes) et des infrastructures nécessaires.
- Recrutement d'un 2e agent au Pôle mobilité (à temps partiel), issu du dispositif Seconde carrière (lire le rapport des Ressources humaines).
- Recrutement d'un chargé de mission mobilité.
- Refonte de la charte graphique des horaires de bus.
- Reprise de la régie des transports scolaires de Gordes.
- Création d'une piste cyclable à Cavaillon sur la route de Cheval-Blanc, le long de la future zone des Hauts Banquets.
- Lancement des études pour la création d'une piste cyclable sur le chemin Moulin de Losque à Cavaillon, dans le cadre de sa requalification.





## TOURISME CAMPINGS

Depuis le 1<sup>er</sup> janvier 2017, date de passage en communauté d'Agglomération, LMV perçoit au réel une taxe de séjour sur le territoire. **Chaque propriétaire d'un hébergement touristique sur l'une des 16 communes du territoire doit collecter la taxe de séjour auprès de ses hôtes.**

Les tarifs de la taxe de séjour fixés par le conseil communautaire sont appliqués par jour et par personne en fonction du type d'hébergement concerné. Les propriétaires d'un hébergement sont connectés à la plateforme de télé déclaration mise à leur disposition : <https://lmv.taxesejour.fr>

La principale évolution constatée sur l'année 2019 réside dans l'obligation faite aux professionnels qui assurent un service de réservation ou de location par voie électronique de collecter la taxe de séjour.

Dans le cadre de ses compétences, **LMV gère deux campings intercommunaux** situés sur les communes de Cavaillon (La Durance, 3 étoiles) et de Maubec (Les Royères du Prieuré, 2 étoiles).

# OFFICE DE TOURISME DESTINATION LUBERON CŒUR DE PROVENCE

Le taux de remplissage des hébergements a enregistré des records avec notamment le retour en force de la clientèle américaine (50% de la clientèle dans certains hébergements haut de gamme). On remarque cependant que la consommation des clientèles présentes est moindre par rapport aux années précédentes : les sites de visite sont globalement moins fréquentés avec une baisse du chiffre d'affaires entre - 20 et - 30 %. Cette tendance se confirme également dans certains sites de loisirs. De la même manière, les visites guidées estivales proposées par Destination Luberon Coeur de Provence rencontrent moins de succès que les années précédentes (-12%). Cette tendance est cependant à nuancer, les conditions climatiques (canicule et risques incendies) ayant entraîné l'annulation des balades natures.

Malgré cela, 86% des professionnels du territoire ont déclaré avoir été satisfaits de la saison.



Ce sont près de 45 000 personnes qui ont été accueillies dans les trois bureaux d'information touristique du territoire (Cavaillon, Gordes et Lourmarin). Un chiffre en légère hausse (+0.67%) par rapport à 2021.

Par ailleurs 91% des visiteurs accueillis n'étaient jamais venus auparavant sur notre territoire. 45% voyageaient en couple et 31% en famille.

Au comptoir, la majeure partie des questions concernaient la visite de monuments, des demandes d'activités de loisirs et de bonnes tables ou caves.

A noter qu'en 2022, l'office de tourisme a été labellisé « Vignobles et découvertes », une distinction nationale délivrée par Atout France. Ce label, décerné pour 3 ans, récompense et valorise la qualité de l'offre oenotouristique d'un territoire. Chez nous, ce sont 92 partenaires qui ont décroché le label (26 caves et domaines viticoles, 27 hébergements, 11 restaurants et bars à vins, 6 sites patrimoniaux, 18 activités, 3 événements et 1 structure réceptive).



## CAMPING \*\*\* LA DURANCE À CAVAILLON



Pour la première année depuis la crise COVID, le camping a accueilli plus de voyageurs en 2022 qu'en 2019, année de référence, avec 1500 séjours. Par ailleurs, la durée de séjour atteint à nouveau 5,4 jours, comme en 2019.

La majeure partie de clients (71%) est française, que ce soit sur les emplacements ou les hébergements locatifs. Par ailleurs, les clients proviennent principalement du Vaucluse ou des Bouches-du-Rhône, devant le Pas de Calais, le Rhône et le Nord. Du côté de la clientèle étrangère, ce sont les Allemands qui sont les plus représentés, devant les Hollandais, les Belges et les Espagnols.

Il est à noter que le camping La Durance est surtout un camping de passage. En effet, 42 % des clients ne sont là que pour une courte étape alors que 33% sont des vacanciers. 18% choisissent ce camping comme point de départ pour des randonnées pédestres ou cyclistes.

En 2022, le chiffre d'affaires des hébergements locatifs a atteint 99 000 euros. C'est le meilleur depuis 2018.

Au contraire le chiffre d'affaires des emplacements s'est écroulé, atteignant seulement 50 000 euros, contre 69 000 en 2019. La faute à un été particulièrement chaud qui a découragé les campeurs en tente.

Enfin, l'aire de camping-cars a effectué un chiffre d'affaires de 20 000 euros, soit une performance stable par rapport à 2021.



# CAMPING\*\* ROYÈRES DES PRIEURÉ À MAUBEC

En 2022, le chiffre d'affaires réalisé par le camping de Maubec est le plus élevé de ces 4 dernières années, atteignant 79 000 euros. Le nombre de séjours enregistrés est aussi le meilleur depuis 2018, puisqu'on en compte 1471. Toutefois, le nombre de nuitées a enregistré une légère baisse par rapport à 2021.

2022 marque aussi le retour de la clientèle étrangère au camping, plutôt rare pendant la période COVID.

De son côté, le gîte n'a pas enregistré de bonnes performances avec un chiffre d'affaires évalué à 6000 euros et un peu moins de 300 séjours.

## TAXE DE SÉJOUR

En 2022, ce sont 491 500 nuitées déclarées qui ont été enregistrées sur les 16 communes du territoire (contre 429 000 en 2021), générant plus de 654 000 euros de taxe de séjour.

31% des touristes choisissent de séjourner à l'hôtel, 25% en meublé de tourisme et 23% en camping.

Depuis 2019, les opérateurs numériques du tourisme sont dans l'obligation de collecter et reverser la taxe de séjour pour les territoire. Ce sont ainsi 712 560 euros qui ont été reversés par ces plateforme à LMV, dont 60% par AirBnB.

**CHIFFRE :**  
**1,37 MILLION D'EUROS DE TAXE DE**  
**SÉJOUR**  
**COLLECTÉS EN 2022**



# GESTION DU MARCHÉ DE COUSTELLET

Le marché du quai des entreprises est situé le long de la gare de Maubec et existe depuis l'année 2004.

Le marché est ouvert d'avril à décembre et est composé de 44 emplacements.

Ces emplacements sont affectés à des commerçants dits "titulaires", signataires d'une convention annuelle. Les autres emplacements sont assignés à des commerçants dits "passagers", par paiement immédiat de la place attribuée.

Un placier accueille, installe et gère tous les exposants "passagers" qui se présentent le dimanche matin, ainsi que le suivi du bon fonctionnement relatif aux exposants titulaires.

L'emplacement titulaire est attribué au passager compte tenu de leur ancienneté et assiduité.

Les exposants sont choisis en fonction des besoins du marché afin de garder une harmonisation et une diversité de produits de qualité.

**RECETTE GLOBALE 2022**

**"PASSAGERS ET TITULAIRES" : 22 695,00 €**





## MÉDIATHÈQUES MUSIQUES ACTUELLES

### Médiathèque la Durance

60, rue Véran Rousset  
84300 Cavailon  
04 90 76 21 48  
mediatheque@c-lmv.fr

Retrouvez toutes les  
médiathèques du réseau sur  
[www.mediathequeslmv.fr](http://www.mediathequeslmv.fr)

[www.avecclagare.org](http://www.avecclagare.org) et  
[www.lagarance.com](http://www.lagarance.com)

Le réseau des médiathèques LMV est constitué de 12 médiathèques et d'un point lecture. Les collections sont accessibles à toutes et tous, de n'importe quel site, grâce aux services de réservation et de navette. Les adhérents peuvent rendre les emprunts ou faire venir un ouvrage ou un document sonore ou audiovisuel dans la médiathèque de leur choix.

Toutes les médiathèques sont équipées du WIFI et leur accès est libre et gratuit. Le réseau des médiathèques propose aussi tout au long de l'année une programmation culturelle riche, avec des temps forts en lien avec l'actualité, accessible à tous les publics et 100% gratuite.

LMV détient aussi la compétence Musiques actuelles. A ce titre, elle finance l'association AVEC installée dans les locaux intercommunaux de la Gare de Coustellet, à Maubec, et la Scène nationale La Garance à Cavailon. Toutes les deux perçoivent une subvention pour leur programmation en musiques actuelles de 34000 euros pour la scène nationale et 100 000 euros pour l'association AVEC avec La Gare.



## LE RÉSEAU DES MÉDIATHÈQUES

### CHIFFRES CLÉS 2022

- 9 363 adhérents, soit 17% de la population LMV
- 235 000 documents répartis dans 12 médiathèques
- 346 884 prêts annuels
- 131 255 réservations de documents
- 37 735 documents transportés par la navette
- 250 RDV culturels
- 780 accueils de groupes

**Nouveaux supports proposés** : 474 jeux de société, 84 jeux vidéo et 18 instruments de musique, 64 livres audio en streaming

590 personnes reçues en médiation numérique



## LES ACTIONS EN 2022

### BRADERIE, À MAUBEC

En 2022, la braderie des médiathèques a été organisée à Maubec le 11 juin, de 10h à 14h. Une partie des fonds retirés des rayonnages a été vendue au prix unitaire de 1 €, afin de continuer à vous proposer des collections renouvelées et attractives.

### ARRIVÉE DE LA NOUVELLE DIRECTRICE

En octobre 2022, arrivée d'une nouvelle directrice suite au départ à la retraite de la précédente. Forte de son expérience à l'étranger comme directrice d'un institut culturel, elle souhaite renforcer la dynamique partenariale et le rayonnement du réseau.





## FOCUS JAPON

À l'automne 2022, le réseau des médiathèques a centré sa programmation autour du Japon et proposé un programme éclectique avec des expositions, des conférences, des rencontres, des spectacles et ateliers, en coopération avec le Consulat général du Japon à Marseille. Le consul général, M. MURATA Yukuo, était présent au vernissage de l'exposition AKI NO SAMPO à la Durance. Le succès était au rendez-vous !



## RÉNOVATIONS À LA MÉDIATHÈQUE LA DURANCE

En décembre 2022, la Durance a fermé ses portes au public pendant 4 semaines, afin de terminer les travaux entamés en 2021. Le sol, les murs et les plafonds des coursives ont été rénovés, le plafond de l'espace musique et cinéma changé, le hall d'entrée repeint.



### PERSPECTIVES 2023

- Mise en place d'un diagnostic culturel du territoire
- Création d'une nouvelle identité visuelle du réseau, incluant la signalétique intérieure et extérieure des bâtiments
- Travail sur l'accessibilité des bâtiments et des collections
- Lancement du prêt de jeux vidéo
- Lancement du prêt d'instruments de musique

[www.mediathequeslmv.fr](http://www.mediathequeslmv.fr)





## MUSIQUES ACTUELLES

### AVEC LA GARE DE COUSTELLET

L'année 2022 a été celle du retour à la normale en matière de programmation artistique pour l'association AVEC La Gare de Coustellet à Maubec, après deux années fortement perturbées par l'épidémie de COVID-19. Malgré cela, la fréquentation a été assez inégale.



## LES ACTIONS 2022

- Le développement du « Hors les murs » : 8 dates organisées sur le territoire
- Consolidation du rendez-vous des « Jeudis »
- Les Zapéros-Mix du marché : DJ sets tous les mercredis de juillet devant la Gare de Coustellet, à Maubec
- Multiplication des partenariats : Le réseau des Médiathèques LMV, la scène nationale La Garance de Cavaillon, la Fruitière numérique de Lourmarin, Les Estivales des Taillades, communes de Cheval-Blanc, Lagnes, Les Taillades, Les Cinémas de Cavaillon, Conservatoire de musique de Cavaillon, Akwaba, etc.
- Organisation de concerts : 24 dates dans l'année, soit 2 concerts par mois.
- Accueil d'artistes en résidence : 8 équipes accueillies
- Les Tremplins : diffusion et accompagnement technique et artistique de groupes amateurs sur écoute d'un jury professionnel
- Scènes ouvertes : consacrées aux musiques urbaines. Deux dates, 5 groupes accueillis



## LES CHIFFRES 2022

- 31 dates pro, dont 18 avec 1<sup>ères</sup> parties ou co-plateaux
- 8 dates hors-les-murs dans 7 communes
- 54 groupes pros différents accueillis sur l'année, et 2 reportés soit 151 artistes pros
- 13 groupes amateurs accueillis
- 2099 entrées dont 1794 entrées payantes (moyenne de 84 personnes par concert)
- 2300 personnes pour les 6 concerts gratuits
- 37 jours de résidence d'artistes et techniques

## PERSPECTIVES 2023

- Renouvellement de la convention SMAC 2023-2026
- Renouvellement de la programmation hivernale (concerts, résidences, partenariats)
- Renouvellement de la programmation estivale (Zapéros, itinérances)
- Renforcement des partenariats
- Recrutement d'un nouveau chargé de communication et d'un nouveau programmateur musical



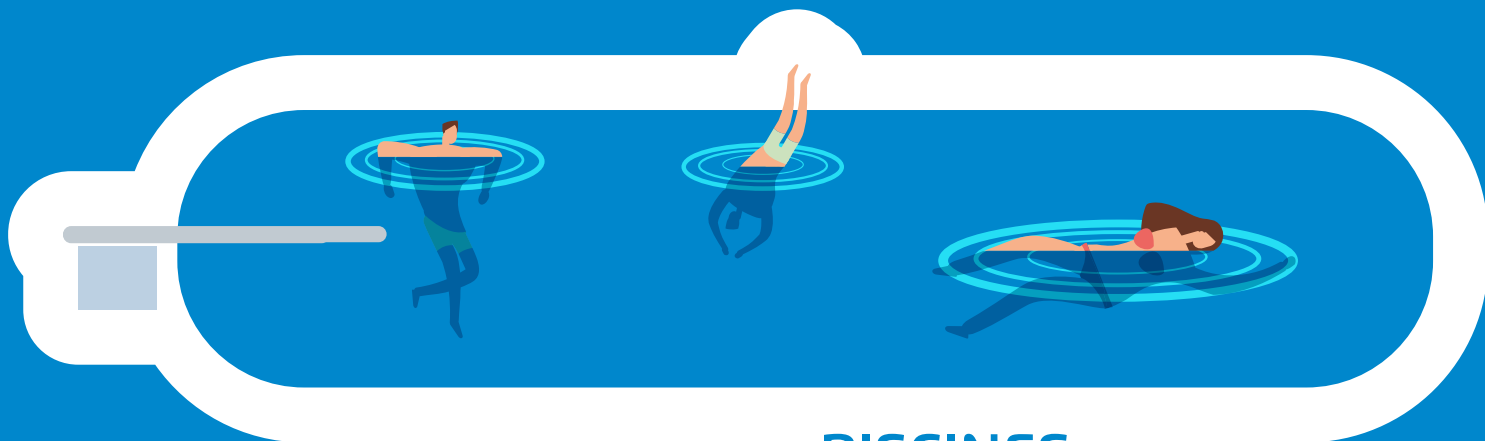
## LA GARANCE, SCÈNE NATIONALE

La scène nationale perçoit elle aussi une subvention (34 000 euros) de la part de LMV pour l'organisation de concerts de musiques actuelles et l'accueil d'artistes en résidence.

Les équipes ont aussi noué de nombreux partenariats avec les acteurs culturels et sociaux du territoire, comme le réseau des Médiathèques LMV, l'association AVEC La Gare de Coustellet ou encore le service Politique de la ville de LMV, le CCAS et les centre sociaux dans le cadre du projet commun « C'est ma voix ». Les crèches de l'agglomération ont aussi été invitées à assister à des représentations pour les jeunes enfants.

Enfin, les agents de l'agglomération ont été invités à assister au concert de l'artiste québécoise Mélissa Laveaux, en mars 2022. Une initiative qui a convaincu une cinquantaine d'agents intercommunaux.





## PISCINES

### **Piscine couverte Alphonse Roudière**

La Clède  
84300 Cavaillon  
04 90 78 19 19  
piscines.secretariat@c-lmv.fr

### **Centre Aquatique de plein air**

Rue des Félibres  
84300 Cavaillon  
04 90 71 00 08  
piscines.secretariat@c-lmv.fr

Dans le cadre de ses compétences, LMV gère deux équipements aquatiques à Cavaillon :

- **La piscine couverte Alphonse Roudière**

- 1 bassin de 25 x 10 mètres
- 1 bassin d'apprentissage

- **Un complexe de plein air composé de 3 bassins :**

- 1 bassin de 25 x 12,5 mètres
- 1 bassin d'apprentissage de 17 x 13,5 mètres
- 1 pataugeoire.



## CONTEXTE

2022 est une année de reprise du fonctionnement normal de la piscine tant en ouverture au public qu'en accueil des classes scolaires du cycle 2.



## PISCINE ALPHONSE ROUDIÈRE

- La piscine a accueilli 25 à 30 000 enfants scolarisés du CP jusqu'à la 5<sup>e</sup>, issus de 18 écoles du territoire LMV et des 4 collèges de Cavailon
- Mise en place à l'école de Natation de l'apprentissage de l'activité Nage sirène et triton
- L'équipe de maîtres-nageurs sauveteurs a suivi une formation d'aqua fitness, sur 3 jours pour proposer une nouvelle gamme d'activités aux usagers.
- Des animations diverses et ponctuelles ont lieu à des dates marquantes (Nage sirène, Halloween, fêtes de fin d'année, etc.).
- Décembre 2022 : la piscine a participé au mouvement national du Téléthon organisé par la Ville de Cavailon, en organisant un défi de natation. 200 km ont été nagés et 500 euros récoltés.
- La direction de l'établissement a mis en place un plan de sobriété énergétique en septembre 2022. La température de l'eau a été baissée d'un degré et des écogestes ont été mis en place. Des travaux de reprises d'étanchéité et d'isolation ont été effectués pour réduire la facture énergétique tout en garantissant un maximum de confort à l'utilisateur.

## LES CHIFFRES

- 80 000 usagers accueillis
- 7 200 adultes accueillis dont 3800 âgés de plus de 65 ans
- 1 450 enfants accueillis dont 1200 du territoire
- 550 adhérents à 7 associations différentes accueillis (soit 15 000 passages)
- 130 nageurs du département licenciés de la FFN accueillis lors d'une compétition en décembre 2022
- 27 000 scolaires accueillis à la piscine Roudière de janvier à mai et de septembre à décembre





## CENTRE AQUATIQUE DE PLEIN AIR

- Ouverture du 11 juin au 4 septembre
- Animation : Cap pas Cap en partenariat avec la ville de Caivillon en juin
- La saison a été marquée par une longue période de sécheresse et d'alertes canicule à répétition, dès le mois de juin
- Mise en place de nouveaux horaires : fermeture le lundi, ouverture en continu le dimanche, pérennisation de la coupure de 17 à 18h et du créneau du soir



## LES CHIFFRES 2022

- 26 410 entrées enregistrées dont 12 184 en juillet
- 1 100 scolaires accueillis en juin
- La majorité du public vient du territoire LMV (93%)
- 51% du public accueilli a moins de 14 ans



## PERSPECTIVES 2023

- Travaux de changement du système de filtration au centre aquatique de plein air
- Poursuite du plan de sobriété énergétique
- Reconduction des animations et projets scolaires
- Mise en place de « matinales » à la piscine Roudière (de 7h à 8h)

# LES MOYENS DE LA COLLECTIVITÉ

1. RESSOURCES HUMAINES 73

2. FINANCES 76

3. AFFAIRES JURIDIQUES ET COMMANDE PUBLIQUE 80

4. TECHNIQUE ET CADRE DE VIE 88

5. COMMUNICATION 90



## RESSOURCES HUMAINES



Luberon Monts de Vaucluse est une collectivité intercommunalité qui a connu depuis 2014 de nombreuses évolutions :

- Fusion en 2014 de deux communautés de communes et d'un syndicat et rattachement de deux communes,
- Passage en agglomération en 2017 avec intégration de cinq nouvelles communes traduisant l'harmonisation de compétences,
- Passage à l'ère de la mutualisation des cadres des fonctions supports entre l'Agglomération et la ville de Cavaillon dès janvier 2018.

Depuis février 2018, une Directrice des Ressources Humaines est mise à disposition par la Ville de Cavaillon à l'Agglomération.



## MISSIONS

- Proposer, animer et évaluer la mise en œuvre d'une **politique d'optimisation des ressources humaines** de la collectivité.
- **Accompagner les agents** et les services.
- Co-piloter avec la Direction générale des services le **dialogue social** et les instances représentatives.
- **Gérer les emplois** et le développement des compétences : formations, recrutements, etc.
- **Piloter la gestion administrative et statutaire** : gestion des carrières, paye, absences.
- **Piloter la masse salariale.**
- **Développer l'information RH** à destination des agents.

## ÉVÈNEMENTS MARQUANTS ET PROJETS MENÉS EN 2022

- Démarche attractivité :
  - Partenariat avec l'IMPGT (Institut de Management Public et Gouvernance Territoriale) d'Aix-en-Provence
  - Promotion vidéo et valorisation des métiers publics avec la plateforme Wilbi (agent de collecte, instructeur droit des sols, cuisinière)
  - Travail sur l'on-boarding afin de « soigner » l'accueil des nouveaux collaborateurs
  - Participation à une table ronde de la Gazette des Communes dédiée au recrutement le 5 mai 2022
- Intégration de 5 jeunes apprentis dans les services Petite enfance, Communication, Ressources humaines et Environnement
- Mise en place du télétravail de droit commun
- Modification de l'organisation de la DRH avec notamment la création d'un service développement des compétences et talents
- Bilan des Lignes Directrices de Gestion (= point d'étape sur la stratégie RH pluriannuelle)
- Organisation et gestion des élections professionnelles
- Développement de la politique handicap : obligations réglementaires atteintes en 2022 en matière d'emploi de travailleurs handicapés, grâce à la création de la cellule handicap en 2020





## FINANCES

La direction financière participe à la **définition et à la mise en œuvre de la stratégie budgétaire** et financière de l'EPCI. Elle est le garant de la fiabilité et de la sécurité des procédures budgétaires, de préparation, d'exécution et de contrôle du budget de l'administration.

A ce titre, **elle prépare les budgets, élabore les documents comptables et budgétaires de l'EPCI, assiste et conseille les élus, la Direction générale des services et les services de la collectivité.**

Elle réalise des **analyses financières et fiscales rétrospectives et prospectives** et alimente les tableaux de bord financiers.

Elle supervise l'**exécution des recettes et des dépenses** et la **tenue des régies d'avances et de recettes**. Elle assure également **la gestion de la dette** et de la trésorerie, **le suivi de la fiscalité et des ressources** de l'établissement, les relations avec les services comptables de l'État, les fournisseurs et les usagers, la **gestion comptable des marchés**, les opérations comptables complexes.



## RÉALISATIONS 2022

- Préparation du débat d'orientation budgétaire et des budgets primitifs 2022 (8 budgets)
- Préparation au passage à la nomenclature M57 au 1<sup>er</sup> janvier 2023 :
  - Élaboration du règlement budgétaire et financier,
  - Transposition des lignes d'exécution (8211 lignes transposées)
  - Transposition des immobilisations (7259 immobilisations).
- Élaboration du rapport quinquennal sur les attributions de compensation
- Travail sur la revalorisation des valeurs locatives des locaux professionnels
- Travail d'optimisation de la CVAE
- Élaboration d'une procédure sur le remboursement des frais de mission
- Note sur les actions finançables par le versement mobilité

- Participation aux COPIL sur l'aménagement de la ZAC des Hauts Banquets et gestion de la stratégie financière
- Participation aux comités de suivi des travaux GEMAPI en lien avec le SMAVD et le SIRCC.

## DATES CLÉS 2022

- 3 mars 2022 : Débat d'orientation budgétaire
- 7 avril 2022 : Vote des budgets primitifs 2022 (8 budgets)
- 24/05/2022 : Commission Locale D'Évaluation des Transferts de Charges liées à la compétences Gestion des Eaux Pluviales Urbaines et au service commun d'instruction des autorisations des droits du sol
- 7 juillet 2022 : réunion de la commission intercommunale des impôts directs chargée d'étudier l'actualisation des valeurs locatives des locaux professionnels

## CHIFFRES CLÉS 2022

### Compte administratif du budget principal :

Dépenses d'équipement engagées : 8,556 M€ (avec fonds de concours, subventions, d'équipement)

### Dépenses de fonctionnement : 47,196 M€

Recettes de fonctionnement : 51,065 M€  
Dette par habitant : 206 €  
Désendettement : 2,2 ans

### Compte administratif du budget annexe campings :

Dépenses d'équipement : 66 114.67€  
Dépenses d'exploitation : 418 887.95€  
Recettes d'exploitation : 464 386.75€

### Compte administratif du budget annexe transport :

Dépenses d'équipement engagées : 248 462.75€  
Dépenses d'exploitation : 1,511 M€  
Recettes d'exploitation : 1,937 M€

### Compte administratif des budgets annexes zones d'activités économiques :

Dépenses d'exploitation : 528 330.14€  
Recettes d'exploitation : 556 779.08€

### Compte administratif des budgets annexes zones sud :

Dépenses d'exploitation : 8,356 M€  
Recettes d'exploitation : 7,981 M€

### Compte administratif budget « eau potable » :

Dépenses d'équipement engagées : 4 155€  
Dépenses d'exploitation : 105 649.56€  
Recettes d'exploitation : 150 018.86€

### Compte administratif assainissement collectif :

Dépenses d'équipement engagées : 2,245M€  
Dépenses d'exploitation : 1,714M€  
Recettes d'exploitation : 2,567M€

### Compte administratif assainissement non collectif :

Dépenses d'exploitation : 59 410,81€  
Recettes d'exploitation : 59 410,81€

### Nombres d'actes (mandats, titres et factures) traités par le service en 2022 :

Mandats : 2 697  
Titres : 12 109  
Factures : 9 346

## PERSPECTIVES 2023

- Poursuite de la fiabilisation des comptes de la collectivité et des procédures comptables via des formations « flash » au sein des services pour les sensibiliser à la bonne application du règlement budgétaire et financier de la collectivité.
- Préfiguration du pacte financier et fiscal et fiabilisation des bases fiscales économiques.
- Renforcement de l'équipe avec le recrutement d'un nouveau collaborateur.





## AFFAIRES GÉNÉRALES - JURIDIQUE - COMMANDE PUBLIQUE

La Direction des Affaires Générales – Juridique et Commande Publique de Luberon Monts de Vaucluse est structurée autour de quatre missions principales :

- Les affaires juridiques et contentieuses,
- Les assurances,
- La commande publique,
- Les archives.

Elle est composée de 3 agents à temps complet.



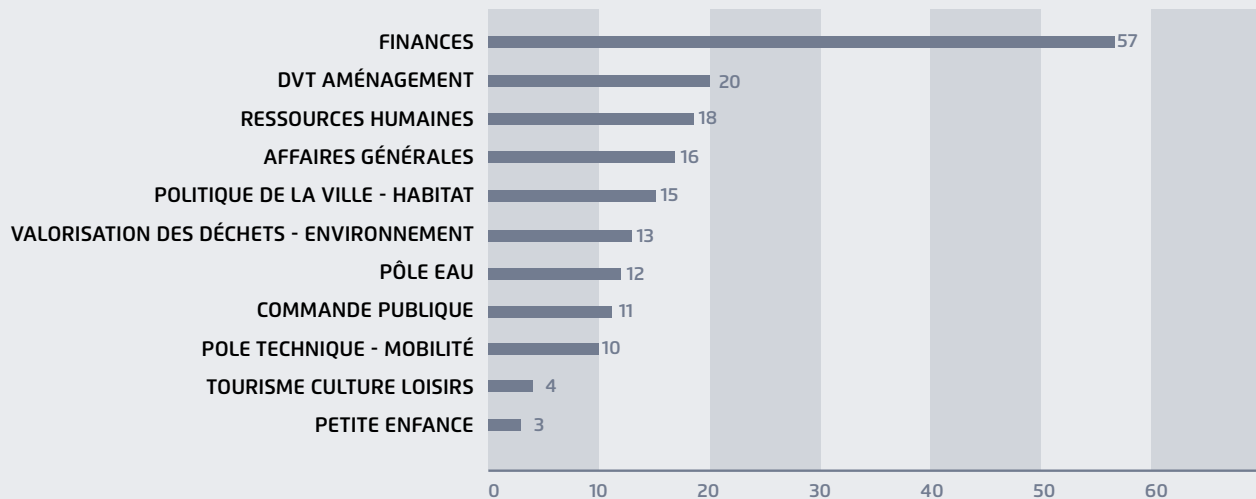
# 1. L'ACTIVITÉ JURIDIQUE ET CONTENTIEUSE

## 1.1. Le contrôle de la régularité des actes et la gestion des assemblées

Le service juridique intervient tout au long de la procédure d'organisation des conseils communautaires. En amont, il assure un travail d'accompagnement des services sur la rédaction de leurs rapports et conventions correspondantes. Et à l'issue du conseil, il intervient pour suivre la rédaction des délibérations et le processus visant à leur donner un caractère exécutoire.

Durant l'année 2022, le conseil communautaire s'est réuni à 5 reprises et a donné lieu à l'approbation de plus de 170 délibérations.

Répartition des délibérations 2022 par service



## 1.2. Gestion de l'activité précontentieuse et contentieuse

Cette activité répond à la volonté de mieux défendre les intérêts de la collectivité.

Elle intervient dans les différents domaines de contentieux à l'exclusion de celui des ressources humaines qui relève du pôle ressources.

Les domaines sur lesquels portent ces recours sont les suivants :

- Commande publique ;

- Recours d'usagers contre des décisions de l'administration ;
- Dommages de travaux publics.

Parallèlement, le service juridique développe, avec ses propres moyens, des recours en responsabilité dès qu'un préjudice a été subi par la collectivité et accompagne les services demandeurs lors des constats contradictoires éventuels.

## 2. LA GESTION DES ASSURANCES

Les contrats souscrits depuis le 1<sup>er</sup> janvier 2022 ont une durée de 5 ans, soit jusqu'au 31 décembre 2026.

Les différents contrats et assureurs sont les suivants :

- Dommages aux biens → SMACL à Niort (79).
- Flotte automobile et auto-missions → GROUPAMA Méditerranée à Montpellier (34)
- Responsabilité Civile → Groupement PNAS/AREAS à Paris (75).
- Responsabilité civile atteintes à l'environnement → Groupement SARRE & MOSELLE/BHSI à Sarrebourg (57).

- Protection juridique → Groupement SHAM/SOFAXIS à Lyon (69).
- Risques statutaires → Groupement GRASSAVOYE/ALLIANZ à Lattes (34).
- Cyber risques → Groupement CYBER COVER/GENERALI/GROUPE ROUGE à Paris (75).

Le tableau ci-dessous recense, par domaine d'assurance (hormis risques statutaires gérés par le service des ressources humaines), le nombre de sinistres traités pour l'année complète :

	Dommages aux biens	Flotte auto (FA) et auto-missions (AM)	Responsabilité civile	RC Atteintes à l'Envt	Protection juridique	Cyber risques	Total
2022	7	FA : 14 AM : 0	14	0	1	0	36
Nbre de sinistres déclarés en 2022	3	9	4	-	1	-	17
Nbre de sinistres non déclarés en 2022	4	5	10	-	0	-	19

En 2022, première année des contrats en cours, le nombre de sinistres traités dans l'année est en hausse par rapport à 2021 ainsi que sur les quatre dernières années.

Le nombre de sinistres en **dommages aux biens** est plus élevé en nombre (par rapport aux 2 années précédentes) mais le nombre de sinistres déclarés reste dans la norme.

Le plus gros sinistre concerne l'incendie touchant le bâtiment collecte suite à la propagation du feu d'un véhicule brûlé. Le second concerne des glissières détériorées lors d'un accident de circulation et le dernier un accrochage d'un portail. Les sinistres non déclarés concernent des biens détériorés par les tiers et qui ont fait l'objet d'un recours direct sans avoir recours à l'assureur.

De même, une évolution du nombre de sinistres en **flotte automobile** est constatée en 2022. La majorité concerne des accrochages ayant lieu lors des opérations de collecte des ordures ménagères. Néanmoins, la responsabilité de la collectivité n'est reconnue que pour 5 sinistres.

Le nombre de dossiers traités en **responsabilité civile** est en augmentation par rapport aux années antérieures mais reste similaire à l'année 2022.

Néanmoins, comme les années précédentes, pour la grande majorité, les sinistres n'ont pas de conséquences financières pour la collectivité. En effet, ces sinistres concernent, essentiellement, le service petite enfance qui déclare systématiquement les chutes ou petits accidents dont pourraient être victimes des enfants mais qui ne font pas l'objet de demande en indemnisation par la suite.

Les autres sinistres déclarés correspondent à des dommages liés à l'assainissement (regard pluvial, bouche d'égout, inondations).

Quant à la **protection juridique** un seul dossier a été déclaré en 2022, il concerne la demande de prise en charge suite à un recours relatif au permis de louer.

Les contrats **responsabilité civile atteintes à l'environnement** et **cyber risques** sont de nouveaux contrats conclus à compter de 2022. Aucun sinistre n'a été déclaré.

## 3. L'ACTIVITÉ COMMANDE PUBLIQUE

### 3.1. Bilan global de l'année 2022 et comparaison avec les années précédentes

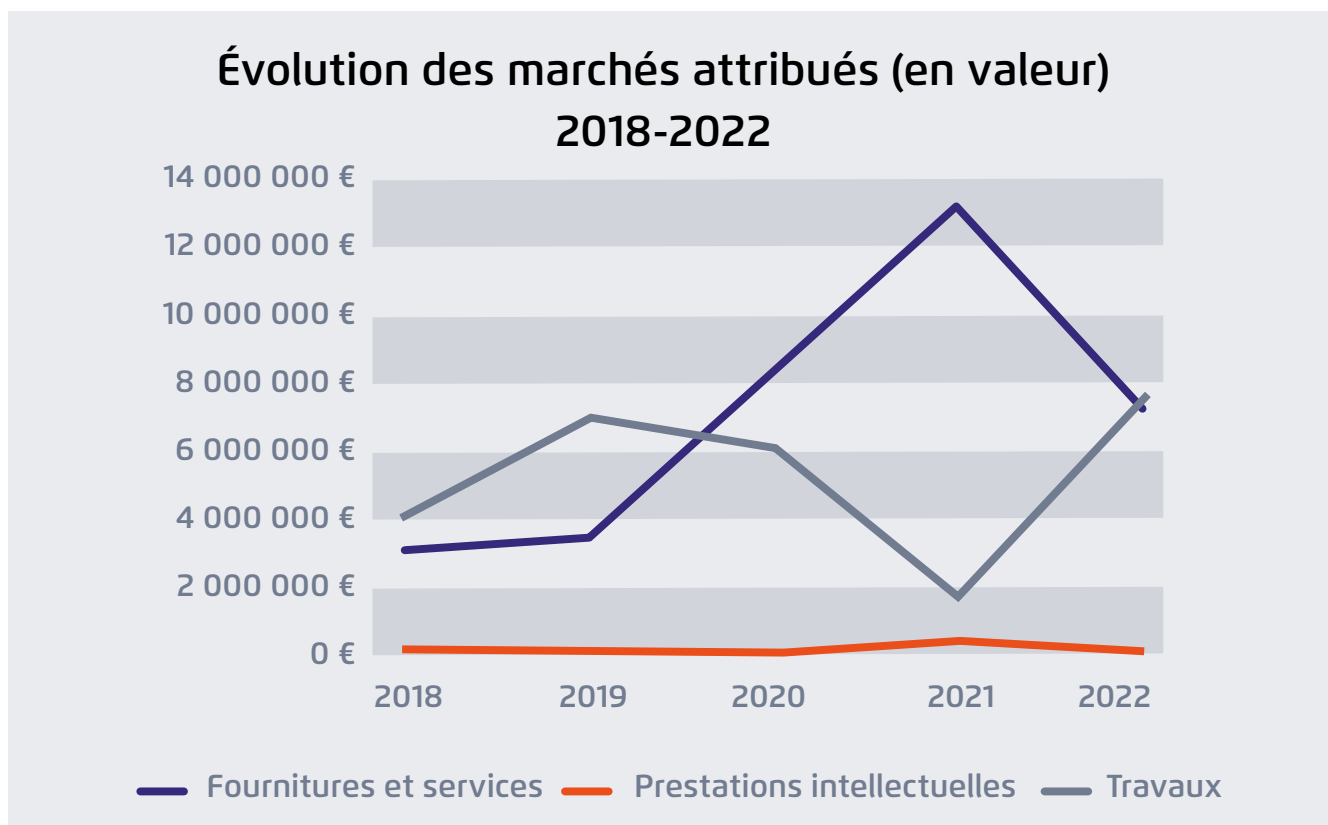
En 2021, la commande publique, au niveau national, avait connu un rebond significatif par rapport à l'année 2020 marquée par la crise sanitaire qui avait gelé pendant un temps l'activité économique et fragilisé certains secteurs d'activité (notamment Bâtiment & Travaux Publics).

En 2022, son activité demeure stable avec un niveau d'achats de + de 95 milliards d'€.

Au niveau de l'intercommunalité, l'activité 2022 de la commande publique est constante par rapport à l'année précédente. En revanche, la part consacrée aux travaux est majoritaire en raison des travaux de construction de deux stations d'épuration intercommunale et de différents travaux de renouvellement des réseaux d'assainissement.

	2017	2018	2019	2020	2021	2022
Nombre de consultations lancées	26	22	26 (Supérieur à 25 000 € HT)	18 (Supérieur à 40 000 € HT)	21	20
Nombre de MAPA	16	18	20	7	12	8
Nombre d'appels d'offres	8	4	4	8	8	8
Nombre de procédures autres	2	0	2	3	3	4
Nombre de marchés attribués	40	46	42	26	55	40
Valeur des marchés € HT	6,5 Millions €	7,3 Millions €	10,5 Millions €	14,7 Millions €	15,3 Millions €	15 Millions €

Source : Baromètre de la commande publique second semestre 2022 – Intercommunalités de France & Banque des territoires



Source : LMV

La quasi-totalité des consultations est issue des services de la Direction des services techniques de l'agglomération regroupant les services de l'eau et de l'assainissement, de l'environnement, de la voirie, des bâtiments et de la mobilité.

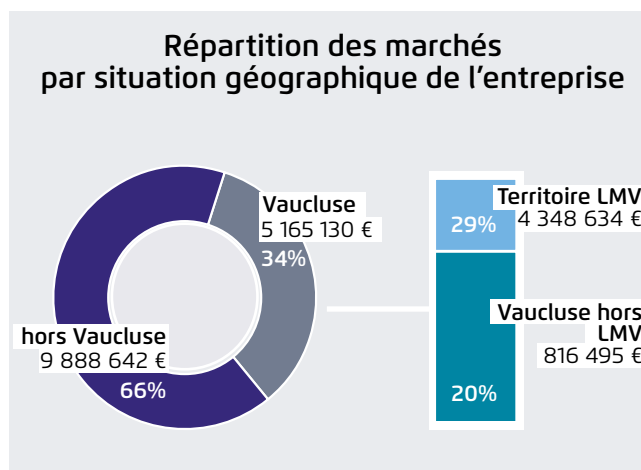
Service	Nb de procédures	Nb de marchés attribués	Valeur des marchés € HT
Affaires générales	1	1	572 000,00
Communication	1	1	51 227,50
Médiathèque	1	10	1 016 000
Eau/Assainissement	6	8	7 656 337,43
Environnement/Collecte	9	16	4 844 441
Techniques/Développement	2	4	913 966
	20	40	15 053 971,93

### 3.2. Emprise de la commande publique sur le secteur économique local

La commande publique constitue un levier économique non négligeable pour les entreprises locales qui obtiennent des marchés publics.

Le graphique ci-dessous montre, en effet, que les entreprises vaclusiennes obtiennent plus de 30 % de la commande publique de l'agglomération. C'est un peu plus que l'année précédente car cela s'explique par la nature des marchés lancés par la collectivité. En effet, les marchés de travaux qui ont été en hausse cette année sont plus souvent dévolus aux entreprises locales, alors qu'en matière de fournitures et services, le territoire d'ancrage des entreprises est plus large.

Par ailleurs, 29 % de cette commande publique revient à des entreprises du territoire de Luberon Monts de Vaucluse, ce qui représente un montant de + de 4.3 millions d'euros.



Domiciliation de l'entreprise titulaire	Valeur des marchés
Hors Vaucluse	9 888 642,01 €
LMV	4 348 634,43 €
Vaucluse hors LMV	816 495,64 €

### 3.3. La mutualisation de l'achat public

Les actions de mutualisation conduites en 2022 dans le domaine de la commande publique s'inscrivent principalement dans les groupements de commandes.

Le groupement de commandes est une structure créée pour mettre en commun des besoins similaires émanant de différents pouvoirs adjudicateurs et lancer une seule et même consultation.

Ces groupements sont animés par la recherche constante d'économies financières réalisées grâce à des volumes de commandes plus importantes ainsi que par la volonté de sécuriser la procédure de marché, les contraintes juridiques en matière de marchés publics étant de plus en plus présentes et complexes.

**Depuis la naissance de la communauté d'agglomération, 17 groupements ont été constitués et ont pu bénéficier à l'ensemble des communes de LMV ou à des syndicats mixtes dont le périmètre d'intervention dépasse le territoire communautaire.**

En 2022, deux groupements de commandes ont été créés et ont eu pour objet l'acquisition de fournitures et services.

Par ailleurs, en 2022, LMV Agglomération a adhéré au groupement permanent GAP déchets rhodaniens qui réunit les collectivités du territoire rhodanien compétentes en matière de gestion des déchets.

### 3.4. La mise en place d'un cycle de formation sur la commande publique

Partant du constat que tout agent public est confronté, à un moment ou un autre de son parcours professionnel, à la commande publique, la Direction de la commande publique a engagé un cycle de formation intitulé « la commande publique pour tous » à destination des agents de LMV.

Cette proposition de formations avait pour objectifs de doter les agents d'une culture commune sur la commande publique et de leur donner des outils faciles à mettre en œuvre pour mieux appréhender et suivre leurs marchés.

Ainsi, 5 modules d'une demi-journée ont été

proposés au cours de l'année 2022 jusqu'au début 2023 sur les thématiques suivantes :

- Module 1 : Les fondamentaux de la commande publique ;
- Module 2 : L'exécution administrative, financière et technique des marchés publics ;
- Module 3 : Définition des besoins et analyse des offres ;
- Module 4 : La réception des marchés de travaux et la gestion des responsabilités ;
- Module 5 : Règles de bonne conduite en matière de commande publique.

Du fait des différentes évolutions et extensions du Chaque module était animé par les agents de la direction de la commande publique accompagnés d'un « invité mystère » qui apportait son retour d'expérience et son expertise sur le sujet de la formation.

Au total, 28 agents ont suivi un ou plusieurs modules (entre 11 et 15 agents/module). Ce cycle a remporté un vif succès et il est prévu de le reconduire en 2023 et de l'élargir aux agents des communes membres.

## 4. LA GESTION DES ARCHIVES DE LA COLLECTIVITÉ

Du fait des différentes évolutions et extensions du périmètre de LMV, celle-ci conserve différents fonds d'archives :

- Syndicat Intercommunal de Ramassage des Ordures Ménagères du Nord Luberon : fonds clos 1979-2004 (SIROM).
- Syndicat intercommunal Les Marmousets : 1987-2013.
- Communauté de commune de Coustellet : 1994-2013 (CCC).
- Communauté de communes Provence Luberon Durance : 2001-2013 (CCPLD).
- Communauté de communes Luberon Monts de Vaucluse : 2014-2016 (CCLMV).
- Communauté d'agglomération Luberon Monts de Vaucluse : 2017- aujourd'hui (CALMV).

L'activité du service en 2022 a été dédiée à l'accompagnement et le rapatriement de 12,48 mètre linéaire d'archives.

En projet, pour 2023 :

- Report des travaux de 2022 concernant la fermeture de la deuxième ouverture du bureau à prévoir et le réaménagement d'anciennes étagères est à repenser sur 13 travées en modifiant la hauteur, ce qui ferait gagner 27,60 ml.
- Suivi des demandes de validation des éliminations auprès des archives départementales pour l'année 2022 représentant 9,19 ml au total :
  - services finances → 2,10 ml,
  - marchés publics → 3,63 ml,
  - petite enfance → 1,63 ml,
  - ressources humaines → 0,10 ml,
  - technique (environnement et transport) → 0,60 ml,
  - tourisme ( piscines et campings) → 1,13 ml.
- Éliminations des archives de 2019 à 2021.

Etat des archives en fin d'année 2022	Mètres linéaires
Archives éliminées	84,94
Archives conservées	70,74
Archives « D <sup>2</sup> », « T <sup>3</sup> » à venir	87,01

2 Destruction - 3 Tri



## SERVICES TECHNIQUES – BÂTIMENTS, VOIRIES ET INFRASTRUCTURES

Le patrimoine de LMV englobe 47 bâtiments hors Office du Tourisme.

- 14 établissements d'Accueil des jeunes enfants
- 12 médiathèques
- 2 piscines
- 2 campings
- 1 aire d'accueil des gens du voyage
- 3 déchetteries et 2 plateformes de déchets verts
- 7 Bâtiments administratifs / services généraux / bâtiments techniques
- 6 Bâtiments ou installations diverses



## PRINCIPALES RÉALISATIONS 2022

- Extension de l'office de tourisme de Cavaillon
- Réaménagement de l'intérieur de la crèche des Marmousets à Robion
- Réaménagement des espaces de circulation de la médiathèque de Cavaillon
- Modernisation de l'éclairage public avenue de la 1<sup>ère</sup> Division Blindée
- Modernisation de la déchetterie de Lauris



## PERSPECTIVES 2023

- Aménagement de la voie et d'un mode doux de la route de Cheval Blanc, entre l'avenue Boscodomini et l'entrée Est de la zone d'activité des Hauts Banquets
- Études pour l'aménagement de la route du Moulin de Losque
- Changement du système de filtration de la piscine de plein air
- Continuité du programme de modernisation de l'éclairage public intercommunal (300 000€)
- Entretien des bâtiments : climatisation de la crèche de Cabrières, mise en place d'une pergola à celle de Mérindol, aménagement extérieur de celle de Robion, changement des brises soleil à la médiathèque de Cavaillon.





## COMMUNICATION

La Direction de la communication est en charge de la **communication interne et externe** de l'Agglomération. Elle doit notamment rédiger la revue intercommunale, développer la communication digitale (site internet et réseaux sociaux) ainsi que les relations avec la presse, mais aussi superviser tous les documents de communication émanant de chacun des services de l'Agglomération et accompagner ces derniers dans cette mission. Enfin, le service est **en charge du protocole et de l'organisation d'événements internes** (remise de médailles) mais aussi publics (inauguration, vœux, etc.)

## ÉLÉMENTS MARQUANTS

### ELEMENTS MARQUANTS

- Ecriture du marché concernant la refonte des sites internet de LMV (site principal, campings) et des deux nouveaux (attractivité et intranet)
- Accueil d'un apprenti en communication en Master 2 Communication et Marketing public à l'IMPGT d'Aix-en-Provence
- Ecriture et pilotage technique des revues 14 et 15
- Ecriture de 12 lettres internes mensuelles à destination des agents LMV et du bureau communautaire
- Co-organisation du Forum Recrutement et Alternance de LMV avec la Direction du Développement Urbain et de l'Inclusion Sociale
- Pilotage de diverses actions de communication en faveur du tri des déchets, du recyclage, du compostage
- Inauguration de la déchetterie de Lauris
- Refonte graphique et éditoriale des guides des déchetteries et du guide du tri
- Inauguration du Pôle Mobilité
- Coordination de la publication ICI, en partenariat avec le service communication de la Ville de Cavaillon

## ÉVÉNEMENTIEL

- Coordination de la Semaine des Mobilités en septembre
- Coordination de la présence de LMV à la Fête de la Science 2022 sur le thème du Développement durable
- Organisation, en partenariat avec le service du Protocole de Cavaillon, et communication de l'événement l'Automne des dépistages (montée de la colline Saint Jacques à pied, par les escaliers), qui a réuni près de 150 agents de LMV et de la Ville de Cavaillon, en octobre 2022
- Coordination de la présence de LMV sur la foire de Cavaillon, en novembre 2022
- Organisation de la soirée des agents en décembre 2022
- Organisation de la cérémonie 2023 des Vœux du Président

### PERSPECTIVES 2023

- Exécution du marché de refonte des sites internet pour une mise en ligne au dernier trimestre 2023
- Refonte graphique et éditoriale de la revue LMV
- Ecriture d'une stratégie digitale pour les réseaux sociaux



## LMV Agglomération

315 avenue Saint Baldou - 84300 Cavailon

Tél. : 04 90 78 82 30

[communication@c-lmv.fr](mailto:communication@c-lmv.fr)

[www.luberonmontsdevaucluse.fr](http://www.luberonmontsdevaucluse.fr)

